

Demografická studie

město Úvaly
prosinec 2013



Tomáš Soukup

Šmeralova 4
170 00 Praha - Bubeneč

IČ: 73534781

TEL: +420 739 358 697

E-mail: info@vyzkumysoukup.cz

www.vyzkumysoukup.cz

Obsah

1. Resumé – hlavní zjištění.....	3
2. Úvod, metodologie, cíl průzkumu	5
3. Obyvatelstvo	7
3.1. Celkový počet obyvatel	7
3.1.1. Vývoj počtu obyvatel v letech 2001 - 2012	8
3.2. Struktura obyvatel	9
3.2.1. Pohlaví a věk obyvatel	9
3.2.2. Věková struktura obyvatel dle návaznosti veřejných služeb.....	11
3.3. Pohyb obyvatel	12
4. Socioekonomická situace obyvatel	13
4.1. Vzdělání obyvatel.....	13
4.2. Ekonomická aktivita obyvatel	14
5. Bytový fond a standardy bydlení	15
6. Prognóza vývoje obyvatelstva	17
6.1. Parametry prognózy.....	18
6.1.1. Současná struktura obyvatel	18
6.1.2. Plodnost	18
6.1.3. Úmrtnost	20
6.1.4. Migrace	21
6.2. Výsledky prognózy.....	24
6.2.1. Prognóza počtu obyvatel v jednotlivých věkových skupinách	25
6.2.2. Shrnutí hlavních výsledků prognózy počtu obyvatel	34
7. Analýza současného stavu veřejných služeb	36
7.1. Mateřské školy a reflexe budoucího vývoje	36
7.2. Základní školy a reflexe budoucího vývoje	38
7.2.1. Plánování kapacit ZŠ	39
8. Zdravotnictví	45
8.1. Zdravotnická zařízení na území města Úvaly.....	45
8.2. Porovnání kapacit lékařů s celou ČR.....	46
9. Sociální služby	47
9.1. Poskytovatelé sociálních služeb	47
9.2. Počet obyvatel vyžadujících sociální služby	48
9.2.1. Porovnání využívání sociálních služeb v ČR a v Úvalech.....	49
9.2.2. Vývoj počtu osob potřebujících pomoc při sebeobsluze.....	50
10. Analýza současného stavu kultury, sportu a zájmové činnosti	51
10.1. Přehled kulturních, společenských a sportovních aktivit	51
10.2. Přehled kulturních a společenských aktivit pro rodiče a děti.....	52
10.3. Přehled akcí v Úvalech	53
11. Zpracovatel průzkumu	54



1. Resumé – hlavní zjištění

Na základě demografické prognózy se ukázala následující hlavní zjištění:

Bydlení a věková struktura obyvatel

- Za posledních 10 let přibylo v Úvalech 1 457 obyvatel. Nárůst obyvatel ovlivnilo nejvýrazněji stěhování (mezi lety 2001 až 2012 narostl počet obyvatel stěhování o 1 339 osob) a zvyšující se porodnost. Od roku 2008 se v Úvalech rodí v průměru cca 90 dětí ročně.
- Do budoucna je v Úvalech naplánovaná další bytová výstavba v rozsahu cca 400 nových bytových jednotek. Do roku 2020 lze očekávat migraci na úrovni cca 800 nových obyvatel.
- Celkový počet obyvatel města Úvaly se v roce 2027 bude s největší pravděpodobností pohybovat mezi 6,8 – 7,7 tis. osob.

Děti a školství

- Od roku 2008 vzrostla porodnost v průměru z cca 50 na více než 90 dětí ročně. Tyto děti chodí v současné době do MŠ a v nejbližších letech zvýší poptávku po ZŠ.
- Kapacita MŠ v Úvalech je v současnosti 227 dětí. Již nyní je tato kapacita nedostatečná a do školky nebylo v roce 2013/2014 přijato 45 dětí, které splnily kritéria pro přijetí. Při všech variantách vývoje lze očekávat jistý tlak na vytvoření nových míst v MŠ. Při vysoké variantě by v Úvalech v roce 2024 chybělo cca 94 míst v MŠ, střední varianta ukazuje na nedostatek cca 82 míst už v roce 2018.
- Kapacita ZŠ v Úvalech je nyní 750 míst, škola je naplněna z 91 %. Z analýzy vyplývá, že stávající kapacita ZŠ v Úvalech by byla pro místní děti dostačující pouze do roku 2016. V následujících letech by však bylo potřeba kapacitu navýšit až o cca 157 míst v letech 2022 - 2023. To navíc za předpokladu, že by do místních škol nechodily přespolní děti, což je v současné chvíli nereálné. Při plánování je tak nutné vzít v úvahu, kolik přespolních dětí je možné do škol přijmout s ohledem na budoucí počet školních dětí v Úvalech.

Sociální služby

- Kapacity sociálních služeb jsou v současnosti v Úvalech dostačující. Vzhledem k budoucímu demografickému vývoji a současnému využití kapacit sociálních

služeb v Úvalech lze předpokládat, že kapacita sociálních služeb v Úvalech by měla být dostačující i do budoucna.

Zdravotnictví

- Vybavenost města Úvaly lékaři je v současné době na úrovni celorepublikového průměru či jen mírně pod ním. Působí zde průměrný počet praktických lékařů pro dospělé i pro děti i průměrný počet gynekologů. Relativní nedostatek lze vidět u stomatologů či interních lékařů.
- Obyvatelé Úval však mohou díky dobré dopravní dostupnosti využívat zdravotní služby v celém hlavním městě. Velká část obyvatel jezdí za prací do centra Prahy (či jiných částí). Specializované lékaře (např. stomatolog či gynekolog) tak mohou preferovat v lokalitě svého zaměstnání.

Poznámka:

Výše uvedené body nejsou seřazeny podle významnosti.

2. Úvod, metodologie, cíl průzkumu

Zdroje dat

Sociodemografická studie čerpá z více datových zdrojů.

Primárním zdrojem **dat o obyvatelstvu** jsou statistiky vedené Českým statistickým úřadem, a to jak statistiky přirozené měny, tak výsledky Sčítání lidu, domů a bytů, které proběhlo na území České republiky v roce 2011. Informace o situaci ve městě doplňujeme také údaji poskytnutými městem Úvaly.

Ve studii dále čerpáme data z MŠMT, statistik ZŠ a MŠ, ÚZISu a webových stránek města Úvaly.

Poznámka:

Data o obyvatelstvu, kterými disponuje ČSÚ, se týkají osob přihlášených k **trvalému** nebo **dlouhodobému** pobytu. Tyto údaje korigujeme výsledky ze Sčítání lidí, domů a bytů 2011. SLDB 2011 zjišťovalo jak nahlášené trvalé bydliště, tak i místo obvyklého pobytu (tedy fakticky bydlící v obci).

Metody

Zpracování **sociodemografické analýzy** města Úvaly vychází z demografické metodologie v kombinaci s metodami socioekonomické statistiky.

Sociodemografická analýza využívá k charakteristice města Úvaly následující přístupy:

- **Struktury obyvatelstva** – Ze sociodemografického hlediska patří mezi nejdůležitější znaky pohlaví a věk, dále také rodinný stav, vzdělání a socioekonomický status. Tyto charakteristiky významně ovlivňují výsledné (nejen) demografické chování obyvatel, proto je zkoumání struktury obyvatelstva jedním s ústředních témat analýzy.
- **Demografické procesy** – Jednotlivé životní události jako narození, úmrtí, sňatek, rozvod, ovdovění, migrace aj. jsou pro účely kvantitativních analýz sledovány jako hromadné jevy. Z hlediska minulého a budoucího vývoje obyvatelstva v městské části jsou klíčovými procesy porodnost, úmrtnost a migrace.

- Ve studii je věnována pozornost také údajům charakterizujícím bydlení, školství a sociální oblast ve městě Úvaly, neboť právě na ně klade budoucí vývoj specifické požadavky.

Prognóza budoucího vývoje populace města Úvaly využívá tzv. kohortně-komponentní metodu. Tento přístup je založen na segmentaci populace do dílčích věkových skupin, které jsou vystaveny rozdílnému působení demografických procesů (porodnosti, úmrtnosti a migrace). Spočívá v posunu žijících mezi věkovými skupinami, tedy v převodu počtu žijících osob v dokončeném věku x na počet žijících v dokončeném věku $x+1$ po 1 roce prognózy.

- Parametry modelu kohortně-komponentní metody představují věkově specifické míry plodnosti, koeficienty přežití vypočítané z podrobných úmrtnostních tabulek odděleně pro muže a ženy, migrační saldo po jednotkách věku odděleně podle pohlaví a ukazatel feminity vyjadřující poměr narozených dívek k celkovému počtu narozených dětí.
- **Prognóza byla zpracována odděleně pro muže a ženy po jednotkách věku s výchozí věkovou strukturou k 30. 6. 2012 a s horizontem prognózy do roku 2027. Delší časové období v případě obce nepovažujeme za relevantní.**

3. Obyvatelstvo

3.1. Celkový počet obyvatel

K 31. 12. 2012 žilo na území města Úvaly celkem **6 156 obyvatel**. Tento početní údaj, pocházející z Českého statistického úřadu, zahrnuje jak osoby hlášené k trvalému pobytu, tak také cizince s povolením k dlouhodobému pobytu.

Ze Sčítání lidu, bytů a domů z roku 2011 vyplývá, že v Úvalech skutečně bydlelo 6 112 obyvatel, tedy o 75 osob více (cca 1,2 %), než zde mělo v roce 2011 hlášené trvalé bydliště.

Tab. 1: Celkový počet obyvatel města Úvaly dle jednotlivých zdrojů

Zdroj dat	Celkový počet obyvatel	Poznámka
ČSÚ, 31.12.2010	5 937	s hlášeným trvalým bydlištěm
SLDB 2011, březen 2011	6 112	s obvyklým místem pobytu
ČSÚ, 31.12.2011	6 037	s hlášeným trvalým bydlištěm
ČSÚ, 31.12.2012	6 156	s hlášeným trvalým bydlištěm

Zdroj: ČSÚ, SLDB 2011, vlastní výpočet

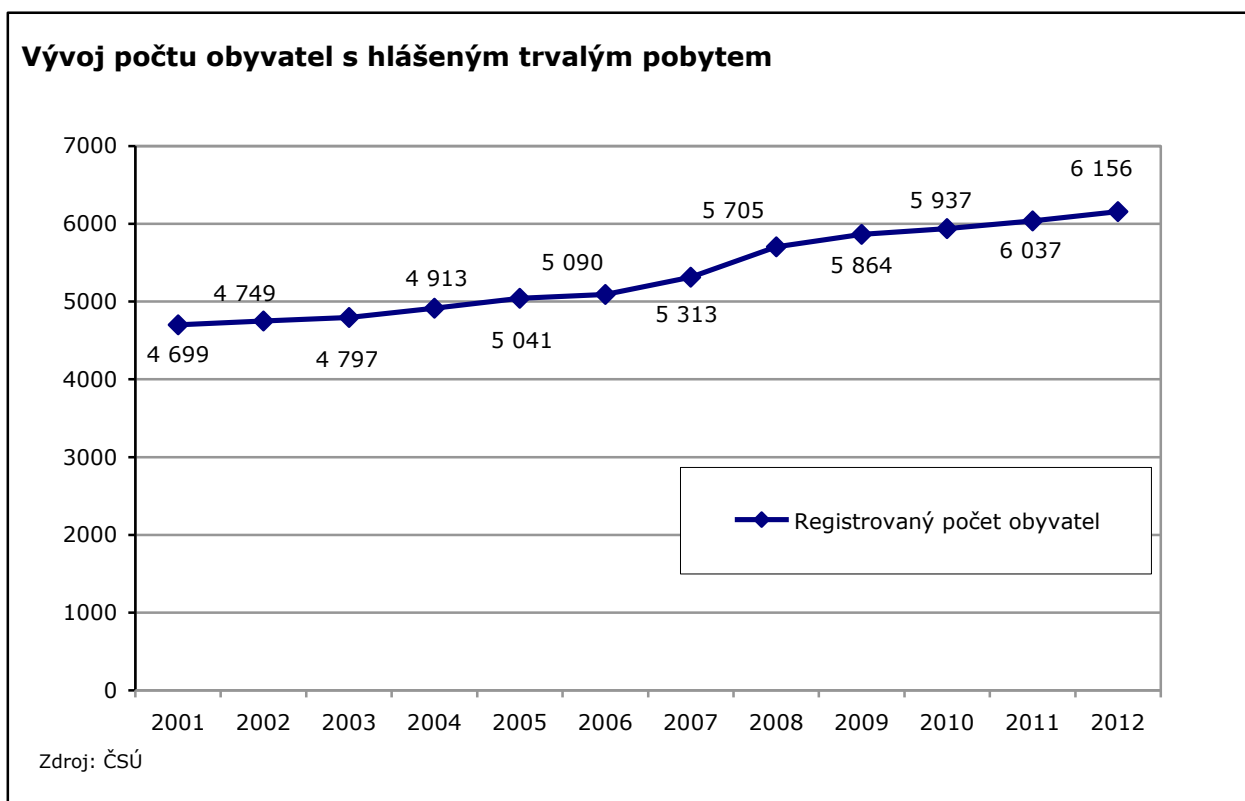
Poznámka:

Vzhledem ke skutečnosti, že město Úvaly je financováno na základě statistiky ČSÚ, budeme v dalších analýzách vycházet především z dat ČSÚ o obyvatelích s nahlášeným trvalým bydlištěm / dlouhodobým pobytem.

3.1.1. Vývoj počtu obyvatel v letech 2001 - 2012

Celkový počet obyvatel **vzrostl** mezi lety 2001 a 2012 o **1 457 jedinců** (cca 31 %). Největší vliv na přírůstek obyvatel mělo stěhování v letech 2004 – 2009 a zvyšující se porodnost v letech 2008 – 2012.

Graf 1: Vývoj počtu obyvatel s hlášeným trvalým pobytem



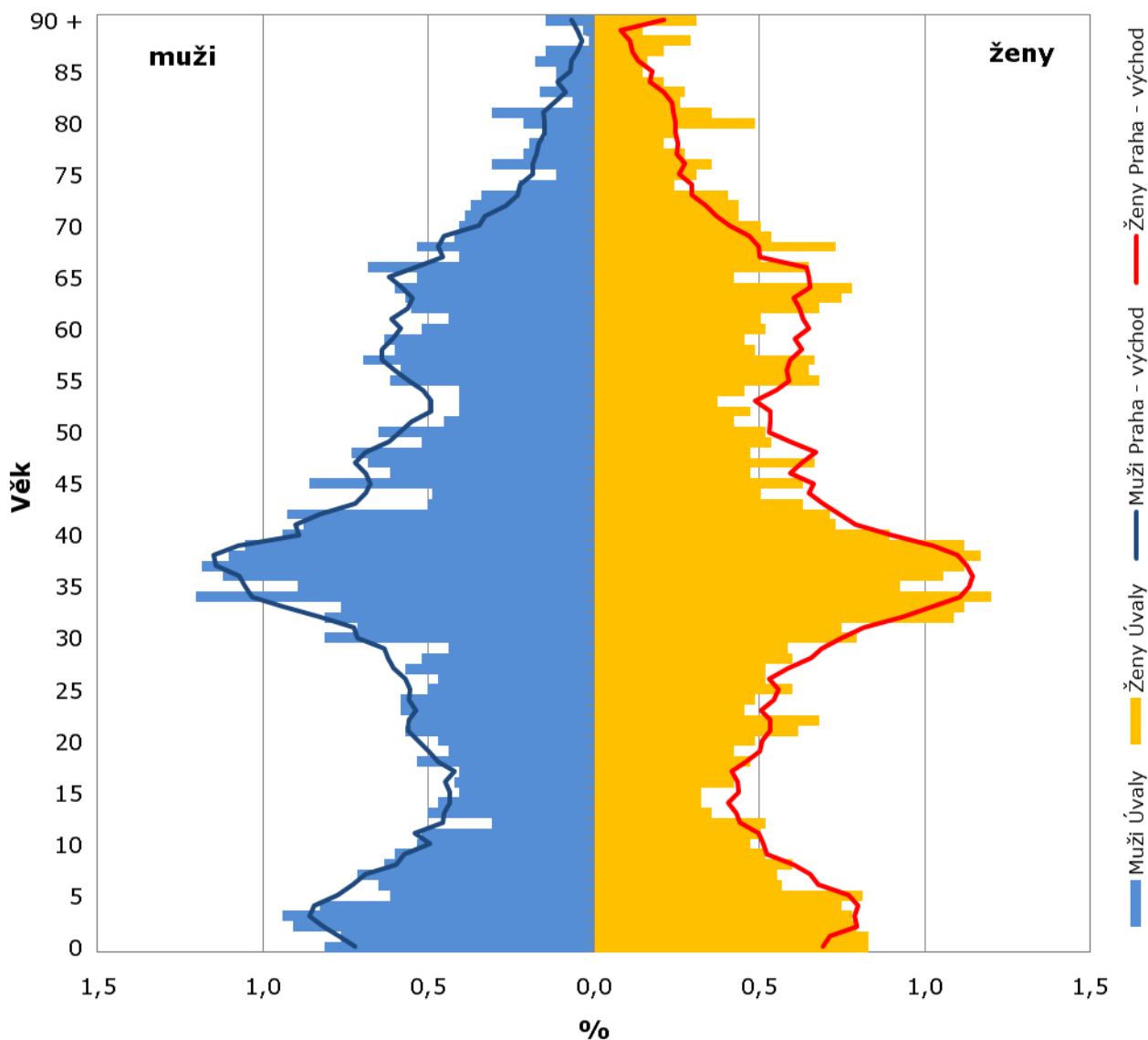
* poznámka: Údaje z roku 2011 a 2010 jsou upraveny dle výsledků SLDB 2011

3.2. Struktura obyvatel

3.2.1. Pohlaví a věk obyvatel

Počet mužů a žen je mezi obyvateli města Úvaly **vyrovnaný**, muži tvoří 49 % obyvatel. Ženy v populaci obvykle tvoří většinu, především kvůli delší naději dožití.

Graf 2: Věková struktura obyvatel města Úvaly a okresu Praha - východ, k 31. 12. 2012



Zdroj: ČSÚ

Jak vyplývá z předchozího grafu a z následující tabulky, Úvaly mají v porovnání s Prahou - východ **vyšší podíl seniorů starších 65 let**. Ve srovnání s Prahou - východ je tak populace v Úvalech starší. Na 100 dětí do 15 let zde připadá 84 seniorů starších 65 let, zatímco v okrese Praha - východ to je pouze 71. Ve srovnání s hlavním městem Prahou i celou ČR je však index stáří v Úvalech výrazně nižší.

Tab. 2: Srovnání věkového složení obyvatelstva, 2012

Region	Obyvatelstvo ve věku			Celkem	% obyvatel ve věku			Index stáří
	0 - 14	15 - 64	65 a více		0 - 14	15 - 64	65 a více	
Úvaly	1 171	4 005	980	6 156	19 %	65 %	16 %	84
Praha - východ	29 647	105 020	20 921	155 588	19 %	67 %	13 %	71
Hl. m. Praha	170 253	856 494	220 033	1 246 780	14 %	69 %	18 %	129
ČR	1 560 296	7 188 211	1 767 618	10 516 125	15 %	68 %	17 %	113

Zdroj: ČSÚ, stav k 31. 12. 2012

3.2.2. Věková struktura obyvatel dle návaznosti veřejných služeb

Pro účely komunitního plánování jsme rozdělili obyvatele nikoli do 5letých věkových skupin, ale do skupin dle návaznosti veřejných služeb. Toto rozdělení je užitečné zejména pro plánování dalšího rozvoje obce.

Z tabulky 3 je patrné, že ve věku do 2 let žije v Úvalech 300 dětí. Ve věku 3 – 5 let (mateřská škola) činí počet dětí 274. Děti školou povinných je 559, přičemž dětí ve věku docházky na 1. stupeň ZŠ je 351 a na 2. stupeň ZŠ, případně dojíždějících na víceletá gymnázia do jiných částí Prahy, je 208 dětí.

Seniorů nad 65 let v MČ Praha 20 žije 976, z toho je 262 obyvatel starší 80 let.

Tab. 3: Věkové složení obyvatelstva města Úvaly dle návazných služeb, 2012

Věková skupina	Veřejná služba	Počet obyvatel – trvale hlášení a s dlouhodobým pobytem
0 - 2		300
3 - 5	mateřská škola	274
6 - 10	1. stupeň ZŠ, dále zájmové aktivity a kroužky pro mladší žáky	351
11 - 14	2. stupeň ZŠ, víceletá gymnázia, dále zájmové aktivity a kroužky pro mládež	208
15 - 25	SŠ, VŠ	674
26 - 40	mateřská centra, návrat do práce	1 598
41 - 64		1 719
65 - 79	pečovatelská služba	714
80 +	intenzivní soc. služby pro seniory	262

Zdroj: ČSÚ, střední stav k 2012 (červen)

Statistická poznámka:

Vzhledem k potřebě plánování kapacit ZŠ a MŠ počítáme s tzv. středním stavem obyvatel, tedy k polovině roku. Uvedený věk tedy prakticky představuje dosáhnutí dané věkové hranice na začátku školního roku.

3.3. Pohyb obyvatel

Dle ČSÚ **přibylo** od konce roku 2001 do konce roku 2012 v Úvalech **1 457 obyvatel**. Nárůst počtu obyvatel ovlivnilo nejvýrazněji stěhování v letech 2004 – 2009 a porodnost v letech 2008 – 2012.

Porodnost se v Úvalech od roku 2007 zvyšuje, stejně jako v celé ČR. Rodí matky narozené v 70. letech 20. století. Plodnost v okrese Praha – východ¹ navíc svou intenzitou přesahuje Středočeský kraj, Hlavní město Prahu i celou ČR. Úhrnná plodnost v okrese Praha východ dosáhla 1,73 dětí na matku v roce 2010, respektive 1,68 v roce 2011. Pro srovnání v Hl. městě Praha činí úhrnná plodnost 1,45 a ve Středočeském kraji 1,62.

Tab. 4: Pohyb obyvatel města Úvaly, 2001 - 2012

Období	Narození	Zemřelí	Přistěho valí	Vystěho valí	Přírůstek stěhováním	Celkový přírůstek	Stav 31. 12.
2001	45	55	120	98	22	12	4 699
2002	28	67	197	108	89	50	4 749
2003	52	51	167	120	47	48	4 797
2004	52	55	218	99	119	116	4 913
2005	51	58	249	114	135	128	5 041
2006	60	59	179	131	48	49	5 090
2007	67	69	352	127	225	223	5 313
2008	87	61	487	121	366	392	5 705
2009	96	58	274	153	121	159	5 864
2010	90	59	217	175	42	73	5 937
2011	89	55	213	170	43	77	6 037
2012	98	61	261	179	82	119	6 156

Pozn.: Počet obyvatel k 31. 12. 2011 byl navázán na výsledky SLDB 2011.

Zdroj: ČSÚ

¹ Vzhledem k relativně malé velikosti Úval počítáme v analýzách s plodností okresu Praha – východ

4. Socioekonomická situace obyvatel

4.1. Vzdělání obyvatel

Úvaly jsou **obcí s vyšší vzdělanostní úrovní**. Ve srovnání s celou ČR i okresem Praha - východ je zde výrazně vyšší podíl lidí s maturitou či vysokoškolským vzděláním (60 %). Ve srovnání s Hl. městem Prahou je však podíl vysokoškoláků nižší.

Tab. 5: Nejvyšší dosažené vzdělání, obyvatelé starší 15 let, 2011

Vzdělání	Úvaly	Praha - východ	Hl. město Praha	ČR
Bez vzdělání	0 %	0 %	0 %	1 %
Základní vč. neukončeného	13 %	11 %	11 %	19 %
Střední vč. vyučení (bez maturity)	27 %	37 %	23 %	35 %
Úplné střední (s maturitou) a vyšší odborné vč. nástavbového	38 %	32 %	39 %	33 %
Vysokoškolské	22 %	19 %	26 %	13 %

Zdroj: ČSÚ – Sčítání lidu, domů a bytů 2011 (finální výsledky)

4.2. Ekonomická aktivita obyvatel

Při SLDB v březnu 2011 bylo v Úvalech evidováno 3 060 ekonomicky aktivních obyvatel, což představuje 50 % všech obyvatel. Z toho bylo 2 895 osob zaměstnaných a 165 nezaměstnaných. **Míra nezaměstnanosti** činila **5,4 %**, což je méně než v Praze a hluboko pod celorepublikovým průměrem (ČR 9,8 %).

Tab. 6: Ekonomická aktivita obyvatel města Úvaly, okresu Praha – východ, Hl. m. Prahy a České republiky, březen 2011

Region	Počet obyvatel dle SLDB	Ekonomicky aktivní	Z toho		Ekonomicky neaktivní	Míra ekonomické aktivity	Míra nezaměstnanosti
			Zaměstnaní	Nezaměstnaní			
Úvaly	6 112	3 060	2 895	165	2 795	50,1 %	5,4 %
Praha - východ	157 146	79 498	74 622	4 876	68 809	50,6 %	6,1 %
Hl. M. Praha	1 272 690	623 034	580 275	42 759	503 153	49,0 %	6,9 %
ČR	10 562 214	5 172 737	4 666 233	506 504	4 718 866	49,0 %	9,8 %

Zdroj: ČSÚ – Sčítání lidu, domů a bytů 2011

Poznámka:

Údaje ze SLDB 2011 za Prahu, potažmo Úvaly, se rozcházejí s ostatními statistikami MPSV a ČSÚ. Zatímco podle SLDB 2011 je v Praze 6 – 7% nezaměstnanost, podle statistik MPSV „pouze“ 4 %, stejně tak i podle Výběrového šetření pracovních sil (ČSÚ). Je to způsobenou rozdílnou metodikou měření nezaměstnanosti.

5. Bytový fond a standardy bydlení

Podle výsledků SLBD bylo v březnu 2011 v Úvalech sečteno **1 756 domů**, z toho 1 565 domů trvale obydlených a 191 domů neobydlených. Podíl rodinných domů dosahuje 96 %, bytové domy tvoří pouze 4 %.

Tab. 7a: Domy podle obydlenosti a druhu domu, město Úvaly a okres Praha - východ, 2011

	Domy celkem	Obydlené	Neobydlené	Z obydlených podle druhu domu (v %)	
				Rodinné domy	Bytové domy
Úvaly	1 756	1 565	191	96 %	4 %
Praha - východ	44 697	38 465	6 232	96 %	4 %

Zdroj: ČSÚ – Sčítání lidu, domů a bytů 2011 (finální výsledky)

Jak je patrné z tabulky 7b, většina bytového fondu pochází období před rokem 1980, kdy bylo postaveno 60 % domů z celkového dnešního počtu. Vidíme však, že v posledním desetiletí došlo k výraznější výstavbě – od roku 2001 v Úvalech přibýlo 324 rodinných a 19 bytových domů, což je 23 % celkového dnešního počtu.

Tab. 7b: Domy podle období výstavby či rekonstrukce domu

	Domy celkem	Rodinné	Bytové
1919 a dříve	132	125	6
1920 - 1970	571	546	21
1971 - 1980	216	202	11
1981 - 1990	135	122	13
1991 - 2000	134	130	0
2001 - 2011	345	324	19

Zdroj: ČSÚ – Sčítání lidu, domů a bytů 2011 (finální výsledky)

Tab. 8: Obydlené byty, 2011

	Obydlené byty celkem	Z toho		
		Rodinné domy	Bytové domy	Ostatní domy
Úvaly	2 217	75 %	24 %	1 %
Praha - východ	55 028	72 %	26 %	1 %

Zdroj: ČSÚ – Sčítání lidu, domů a bytů 2011 (finální výsledky)

V SLDB 2011 bylo sečteno celkem **2 217 obydlých bytů**. Výrazně převažuje bydlení ve vlastním (71 % bytů), což je způsobeno vysokým podílem rodinných domů.

Při celkovém počtu **6 112** obyvatel Úval v březnu 2011 připadá **na jeden obydlý byt v průměru 2,8 osob**, což je ve srovnání s Hl. m. Prahou o 0,5 osob více.

Tab. 9: Obydlené byty a právní důvod užívání bytu, město Úvaly a Praha - východ, 2011

	Obydlené byty celkem	Z toho právní důvod užívání bytu (v %)			
		Ve vlastním domě	V osobním vlastnictví	Nájemní	Družstevní
Úvaly	2 217	62 %	9 %	9 %	6 %
Praha - východ	55 028	60 %	11 %	10 %	5 %

Zdroj: ČSÚ – Sčítání lidu, domů a bytů 2011 (finální výsledky)

6. Prognóza vývoje obyvatelstva

Prognóza vývoje počtu a věkové struktury obyvatel představuje nezbytné podklady pro plánování dostupnosti veřejných služeb, a to především v oblasti školství, zdravotnictví, dopravy a sociálních služeb.

Budoucí vývoj počtu a struktury obyvatelstva v zásadě závisí na čtyřech faktorech:

- současné struktury obyvatel podle věku a pohlaví
- porodnosti
- úmrtnosti
- migraci

Zvláště migrace je na lokální úrovni velmi významná, ale obtížně predikovatelná proměnná. Z tohoto důvodu následující prognostické modely zahrnují rozvojové plány obce v oblasti výstavby konzultované se zadavatelem prognózy.

Statistické upozornění:

Je třeba upozornit, že prognóza je platná pouze za podmínky, že nastanou předpokládané trendy popsané níže. Z tohoto důvodu počítáme s variantními řešeními zohledňující různé modely budoucí výstavby na území obce, jak z hlediska počtu nových bytů, tak z hlediska časování jejich výstavby .

6.1. Parametry prognózy

6.1.1. Současná struktura obyvatel

Prognóza vychází ze struktury obyvatel podle pohlaví a jednotek věku k 31. 6. 2012 evidované Českým statistickým úřadem. Prognóza tak pracuje s obyvatelstvem, které má trvalý či dlouhodobý pobyt na území města Úvaly (tedy včetně cizinců).

Počet obyvatel s hlášeným trvalým bydlištěm či dlouhodobým pobytem je o cca 1,2 % vyšší než počet zde skutečně žijících obyvatel. Vzhledem ke skutečnosti, že město Úvaly je financováno na základě počtu obyvatel s hlášeným trvalým / dlouhodobým pobytem, budeme budoucí vývoj prognózovat na základě hlášených obyvatel.

6.1.2. Plodnost

Budoucí úroveň plodnosti vyjádřená úhrnnou plodností a plodnost žen v závislosti na jejich věku (tj. míry plodnosti podle věku) jsou základním parametrem vstupujícím do prognostických výpočtů.

V posledních několika letech jsme svědky zvyšování úrovně plodnosti a nárůstu počtu narozených dětí. Je to způsobeno především tím, že ženy, které posunuly rození dětí do vyššího věku, začaly zakládat rodiny a postupně realizují také plodnost vyššího pořadí a rodí se jim tak především druhé, v omezené míře však také třetí a další děti. V roce 2011 byl průměrný věk matek v ČR při porodu 29,7 let, u prvorodiček 27,8 let (ČSÚ).

Mezi roky 2001 a 2008 vzrostla nejintenzivněji plodnost ve Středočeském kraji z 1,16 na 1,60, tj. více než o třetinu (ČSÚ). Tato situace úzce souvisí se současnými migračními trendy, kdy se v rámci suburbanizace stěhují z hlavního města do zázemí především mladí lidé, kteří následně zakládají či rozšiřují své rodiny. Tento jev je podstatný také pro město Úvaly.

Plodnost v Úvalech a okrese Praha - východ

V posledních letech se v Úvalech rodí relativně více dětí než v celé České republice či okresu Praha – východ. Zatímco se v roce 2012 narodilo 10,3 dětí na 1000 obyvatel celé ČR, v Úvalech to bylo 16 dětí. Rozdíl je způsoben především suburbanizací Prahy v posledních cca 10 letech. Do nové zástavby se stěhují mladé domácnosti a následně zde zakládají rodiny.

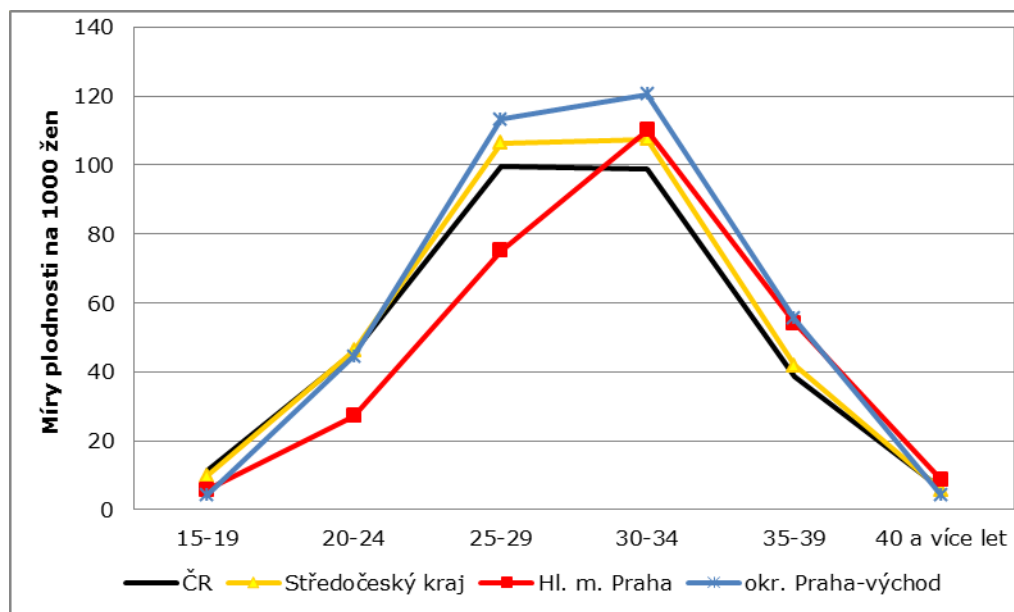
Tab. 10: Hrubá míra porodnosti*

Rok	Úvaly	Okres Praha - východ	ČR
2005	10,3	11,5	10,0
2008	15,8	14,6	11,4
2010	15,2	14,4	11,1
2011	14,8	13,8	10,3
2012	16,1	13,5	10,3

Zdroj: ČSÚ

* Počet živě narozených dětí na 1000 obyvatel

Vzhledem k relativně malé velikosti Úval počítáme v prognóze s **plodností okresu Praha – východ**. Jak je patrné z grafu 3, plodnost v okrese Praha – východ svou intenzitou přesahuje Středočeský kraj, Hlavní město Prahu i celou ČR. Úhrnná plodnost v okrese Praha - východ dosáhla 1,73 dětí na matku v roce 2010, respektive 1,68 v roce 2011. Pro srovnání v Hl. městě Praha činí úhrnná plodnost 1,45 a ve Středočeském kraji 1,62.

Graf 3: Míry plodnosti podle věku, okr. Praha - východ v porovnání s Hl. m. Prahou, Středočeským krajem a ČR, 2010

Zdroj: ČSÚ

Pro prognózu budoucího vývoje plodnosti ve městě Úvaly používáme výchozí profil plodnosti ve Středočeském kraji upravený dle situace v okrese Praha – východ. Do roku 2016 počítáme s úhrnnou plodností 1,7 dětí na matku. Dále předpokládáme, že úroveň úhrnné plodnosti bude v následujících letech dále pozvolna růst, ovšem pomaleji, než dosud. Po roce 2016 počítáme s úhrnnou plodností na úrovni 1,8.

Předpokládáme také, že se nadále bude mírně zvyšovat věk matek při narození dítěte, ovšem výrazně pomaleji než na přelomu 90. let 20. století a nového tisíciletí.

Tab. 11: Předpokládaný vývoj úhrnné plodnosti, okres Praha - východ

Rok	Nízká varianta	Střední varianta	Vysoká varianta
2010	1,73	1,73	1,73
2011	1,68	1,68	1,68
2016	1,65	1,7	1,8
2021	1,65	1,8	1,8
2026	1,65	1,8	1,8

6.1.3. Úmrtnost

Pro odhad úmrtnosti vycházíme z podrobných úmrtnostních tabulek pro muže a ženy za období 2006 - 2010 vypočítaných pro okres Praha - východ

Tab. 12: Střední délka života při narození, okres Praha – východ v roce 2006 - 2010

Rok	Muži	Ženy
2006 - 10	75,0	80,1

Zdroj: ČSÚ

6.1.4. Migrace

Nejdůležitější, ale současně také nejproblematičtější, je odhad budoucí migrace.

V Úvalech probíhala v poslední době intenzivní bytová výstavba. Mezi lety 2001 až 2012 narostl počet obyvatel stěhováním o 1 339 osob. Tito noví obyvatelé se stěhovali především do nové zástavby. Do budoucna je naplánovaná další bytová výstavba v rozsahu cca 400 nových bytových jednotek. Do roku 2020 lze očekávat migraci na úrovni cca 800 nových obyvatel.

Tab. 13: Developerské projekty a plánovaná bytová výstavba

Projekt	Fáze přípravy / výstavby	Odhad realizace	Počet bytových jednotek
Radlická čtvrť - západ (Paparega, Ješko, Ondrčka)	vydáno stavební povolení	2014 - 2015	28
Slovany - Škvorecká (Slunečné terasy - Ing. Šoulák)	vydáno stavební povolení	2014 - 2015	28
Hostín (MEI - Úvaly development)	vydáno stavební povolení na první část	Horizont 2014 - 2020	88
Výpustek - východní část (CENSEO)	vydáno stavební povolení	Horizont do 2020	53
Vinice (Rábel, Bergnerovi, Fuchs, Baňka, Krutský, Město)	ÚZ se projednává - stavební uzávěra	Horizont 2015 - 2020	110
Radlická čtvrť - sever (Rábel, Skřivan, Kobr, Město)	ÚR na dělení pozemků	Horizont 2014 - 2020	65
Radlická čtvrť - jih (Rábel, Čábela, Málek)	ÚR na dělení pozemků	2014-2020	32
U Klánovického lesa (Slunečné terasy - Ing. Šoulák)	územní studie schválená zastupitelstvem města	realizace pozastavena	18
Odhad nových bytových jednotek celkem			422

Zdroj: město Úvaly

Varianty migrace

Na základě předchozí migrace a odhadu budoucí bytové výstavby definujeme pro prognózu tři různé varianty vývoje.

- Vysoká varianta prognózy počítá, že se do roku 2020 se postaví 100 % plánované bytové výstavby. Do nových bytů se nastěhují v průměru 2 osoby. Zároveň předpokládáme, že se v rámci stávající zástavby každý rok přistěhuje 40 nových obyvatel.

Celkově tak střední varianta počítá se 422 novými byty postavenými v letech 2014 - 2020. Na migračním přírůstku se bude podílet také migrace ve stávající zástavbě. Celkově se do roku 2027 přistěhuje 1 500 obyvatel.

- Střední varianta prognózy počítá, že zájem o bydlení v Úvalech bude menší. Postaví se sice všechny plánované developerské projekty, ale jejich realizace se prodlouží až do 2025. Do nových bytů se nastěhují v průměru 2 osoby. Do stávající zástavby se pak ročně nastěhuje 25 nových obyvatel.

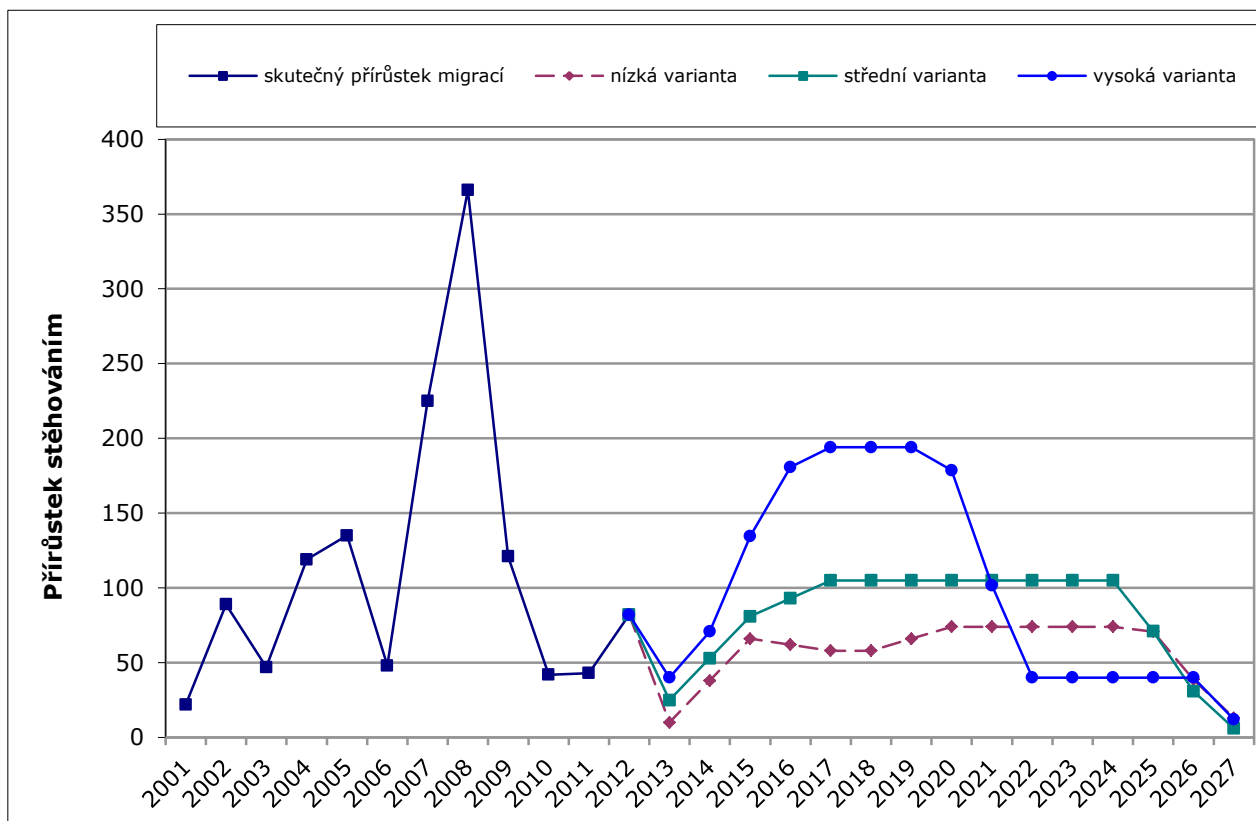
Celkově nízká varianta počítá se 422 novými byty postavenými v letech 2014 - 2025. Na migračním přírůstku se bude podílet také migrace ve stávající zástavbě. Celkově se do roku 2027 přistěhuje 1 200 obyvatel.

- Nízká varianta prognózy počítá s minimální bytovou výstavbou. Realizuje se pouze 85 % plánované bytové výstavby a to v horizontu do roku 2025. Do nových bytů se přistěhují v průměru 2 osoby a do stávající zástavby pouze 10 obyvatel ročně.

Celkově tak tato varianta počítá se 350 novými byty postavenými v letech 2014 - 2025. Na migračním přírůstku se bude podílet také migrace ve stávající zástavbě. Celkově se do roku 2027 přistěhuje 850 obyvatel.

Předpokládaný migrační přírůstek v závislosti na objemu a načasování výstavby pak ukazuje níže uvedený graf.

Graf 4: Přírůstek stěhováním pozorovaný v letech 2002 - 2012 a prognózovaný podle 3 uvažovaných variant



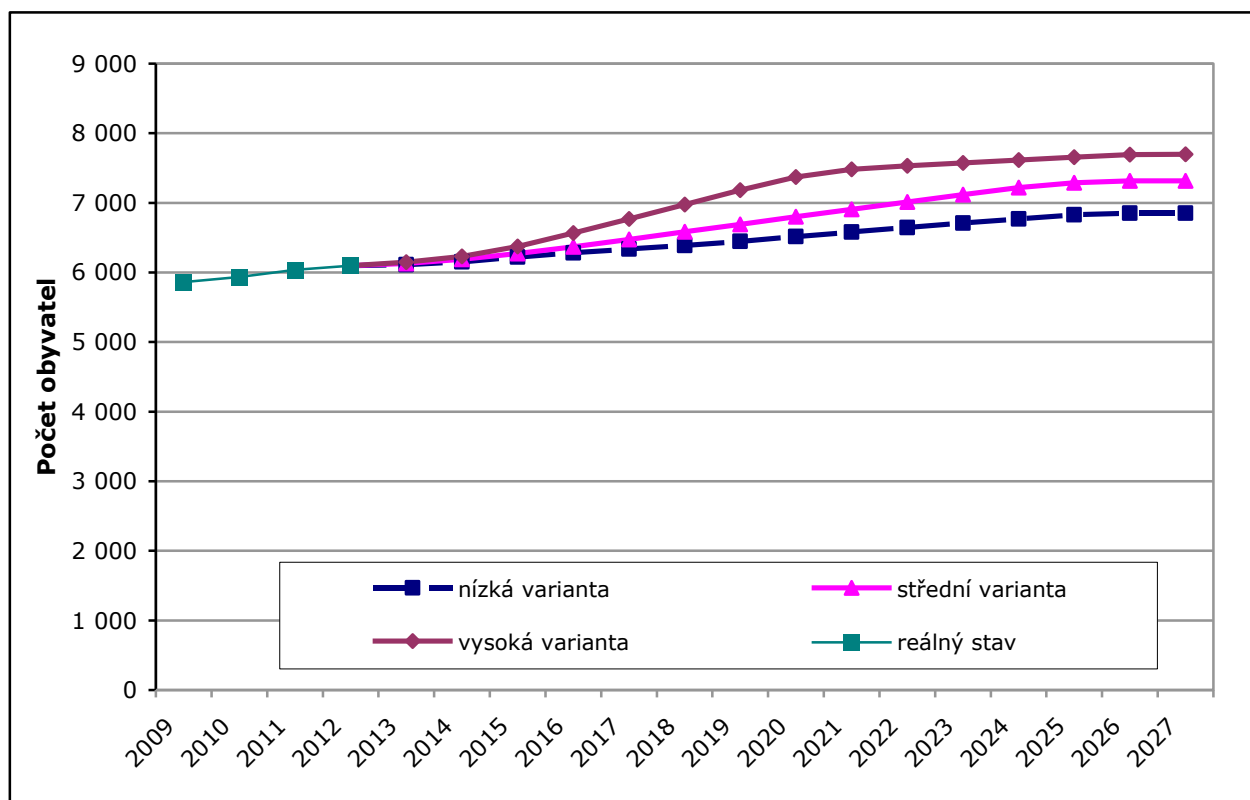
Odhad budoucího přírůstku obyvatel díky migraci se pohybuje mezi 850 až 1 500 osobami do roku 2027. Pro srovnání, mezi lety 2001 - 2012 činilo saldo migrace 1 339 osob. Plánovaná migrace je vzhledem k aktuálním stavebním projektům pravděpodobná.

6.2. Výsledky prognózy

Na základě výše uvedených parametrů byl proveden modelový výpočet vývoje počtu a struktury obyvatel města Úvaly.

Pokud se naplní výše uvedené předpoklady, lze očekávat, že celkový počet obyvatel Úval se v roce 2027 bude pohybovat mezi 6,8 – 7,7 tis. osob.

Graf 5: Vývoj počtu obyvatel dle 3 prognostických modelů



Popis modelů:

Nízká varianta – počítá s mírně nižší mírou úhrnné plodnosti než v roce 2011 (1,65 dítěte na ženu). Zároveň počítá s minimální výstavbou a předpokládá, že se do Úval přistěhuje 850 nových obyvatel. Naděje dožití při narození zůstane stejná jako v roce 2010.

Střední varianta – počítá s mírou úhrnné plodnosti na úrovni 1,7 – 1,8 dětí na ženu a zároveň předpokládá saldo migrace ve výši 1200 osob. Naděje dožití při narození se zvýší o cca 1 rok.

Vysoká varianta – počítá s mírou úhrnné plodnosti 1,8 dětí na ženu. Saldo migrace bude 1 500 osob. Naděje dožití při narození se zvýší o cca 2 roky.

Zdůvodnění parametrů prognózy naleznete v předchozí kapitole.

6.2.1. Prognóza počtu obyvatel v jednotlivých věkových skupinách

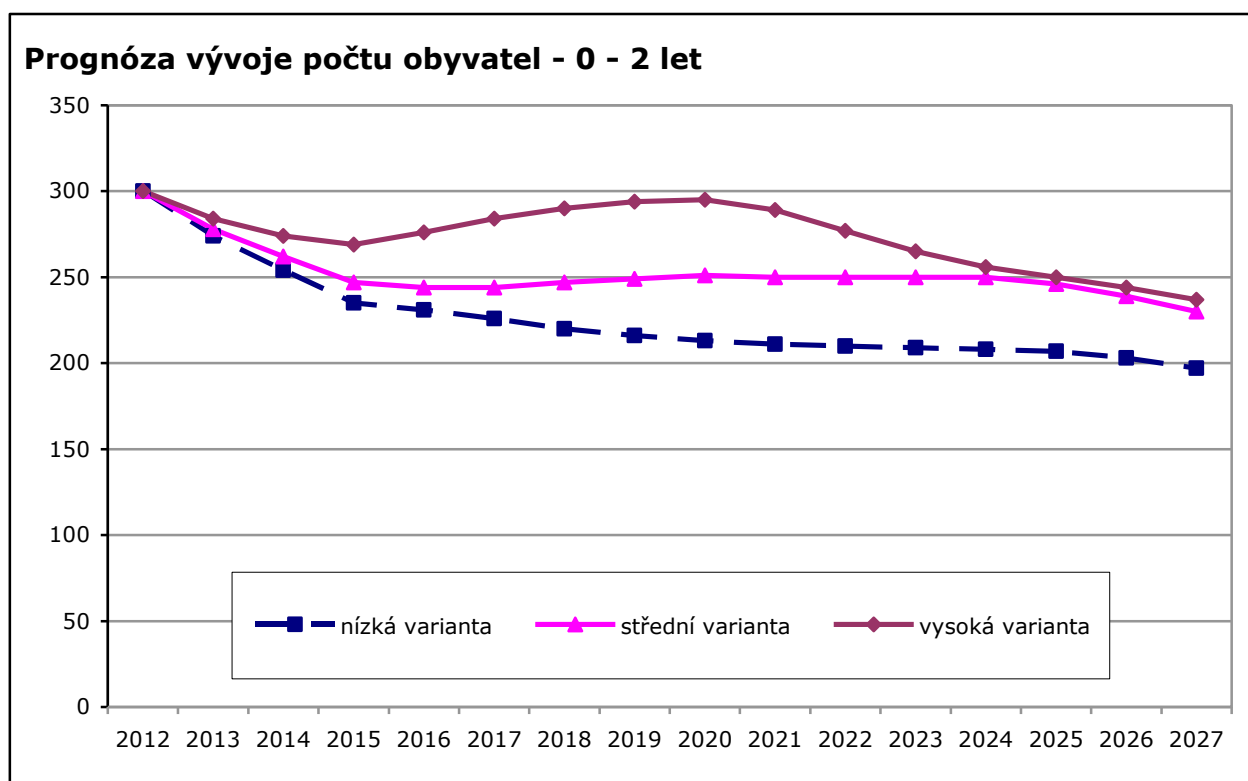
Pokud se splní podmínky definované v předchozí kapitole, lze do roku 2027 očekávat následující zásadní demografické změny.

Počet dětí ve věku 0 - 2 roky bude do značné míry záviset na úhrnné plodnosti (která je v Úvalech vyšší než v celé Praze, i v ČR). Druhým aspektem ovlivňující porodnost a tím pádem i počet obyvatel ve věku 0 - 2 roky je migrace. Případný pokles zájmu o bydlení v Úvalech se nejvíce projeví u věkové skupiny 25 - 35 let, tedy potencionálních rodiček.

Předpokládáme, že ve **střední variantě** vývoje dojde v počátku prognózovaného období k mírnému poklesu počtu dětí ve věku 0 - 2 roky ze současných 300 na 244 v roce 2017. Poté lze očekávat ustálení počtu těchto dětí na úrovni cca **250**. V roce 2027 očekáváme, že bude v Úvalech žít cca 230 dětí ve věku do 2 let.

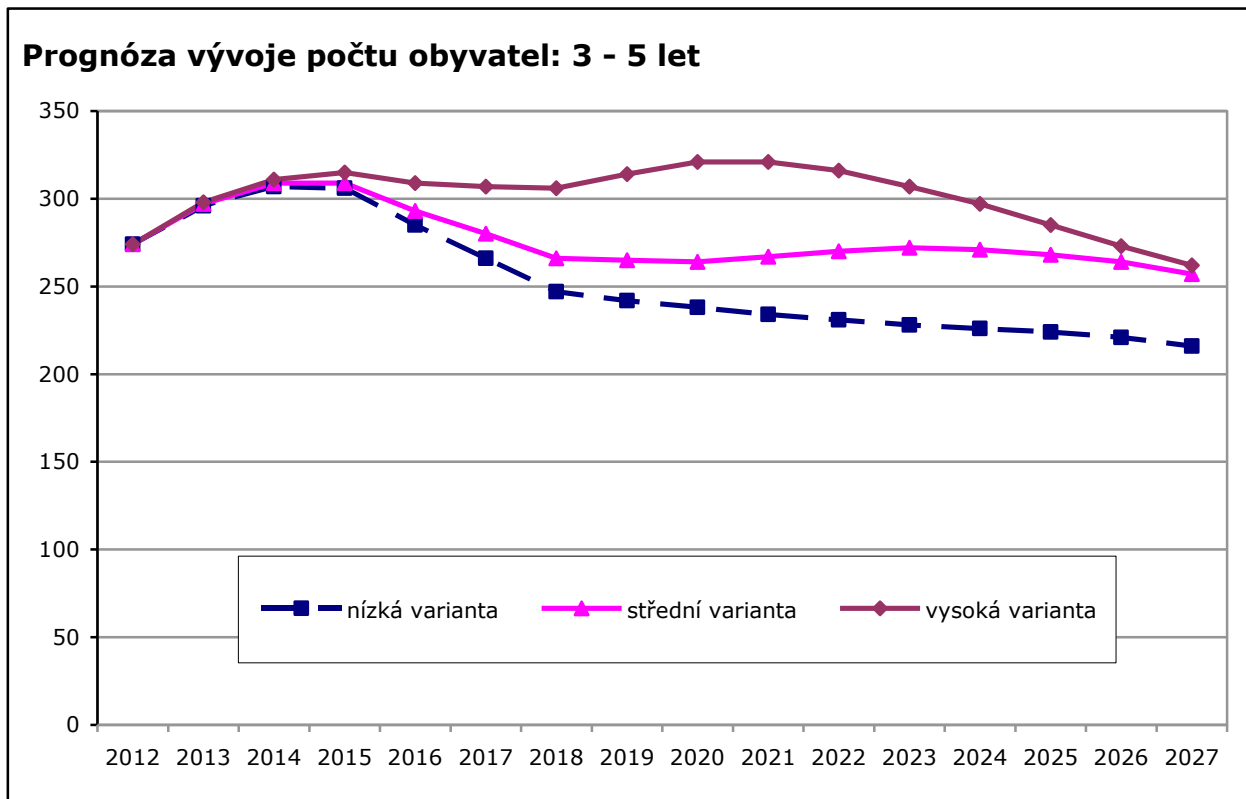
Pokud by se naplnily podmínky **vysoké varianty**, můžeme očekávat po počátečním mírném poklesu navrácení na současnou úroveň cca 295 dětí v roce 2020 a od roku 2021 pak pokles na cca 237 dětí v tomto věku v roce 2027.

Graf 6: Vývoj počtu dětí ve věku 0 - 2 roky podle 3 prognostických modelů



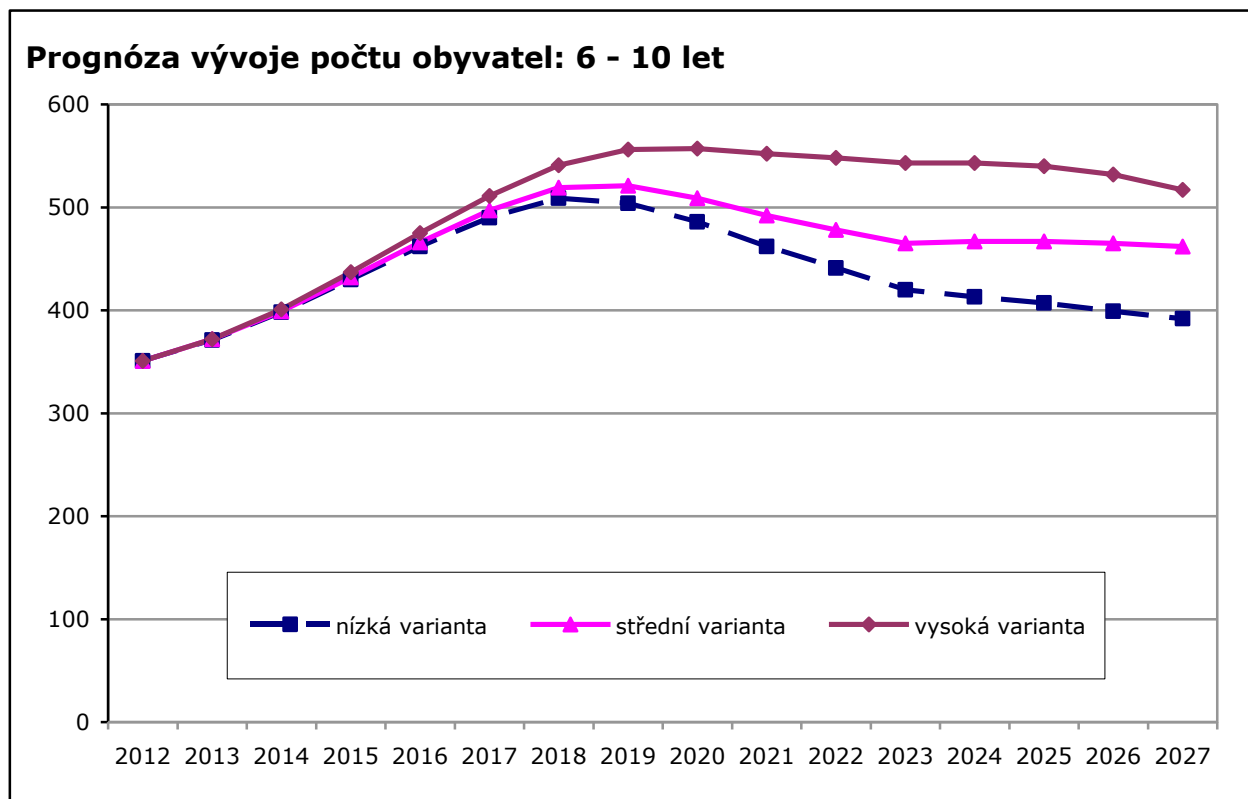
Počet dětí ve věku 3 - 5 let, tj. potenciálních žáků mateřských škol, bude při střední variantě vývoje do roku 2016 mírně růst ze současných 274 na 293. Následovat bude pokles do roku 2020 a poté se bude počet dětí ve věku 3 - 5 let pohybovat na úrovni okolo 270 dětí.

Graf 7: Vývoj počtu dětí ve věku 3 - 5 let podle 3 prognostických modelů



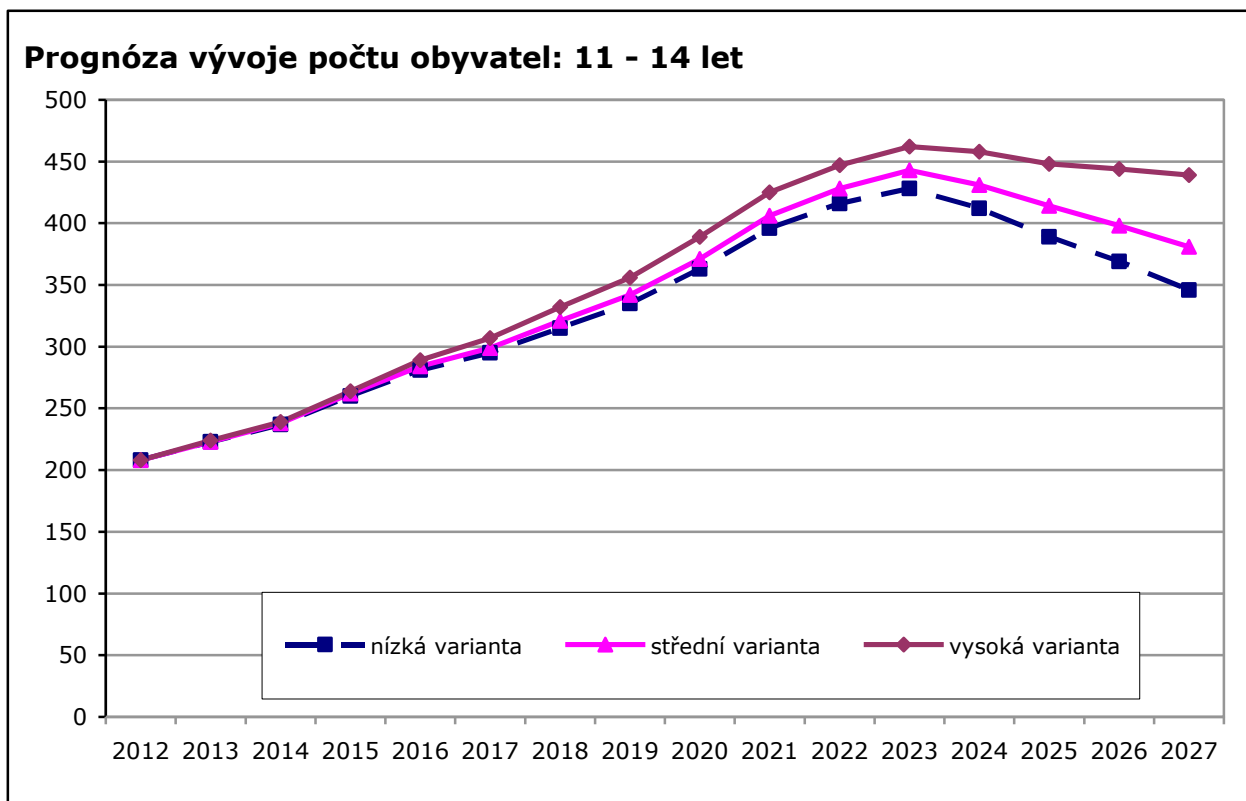
Počet dětí ve věku prvního stupně základní školní docházky výrazně poroste. Při střední variantě vývoje by růst dosáhl maxima v roce 2019, kdy by mělo v Úvalech žít cca 521 dětí mladšího školního věku (tzn. o 170 více než nyní). Následovat bude pokles a v roce 2027 očekáváme v Úvalech cca 462 dětí ve věku 6 – 10 let.

Graf 8: Vývoj počtu dětí ve věku 6 - 10 let podle 3 prognostických modelů



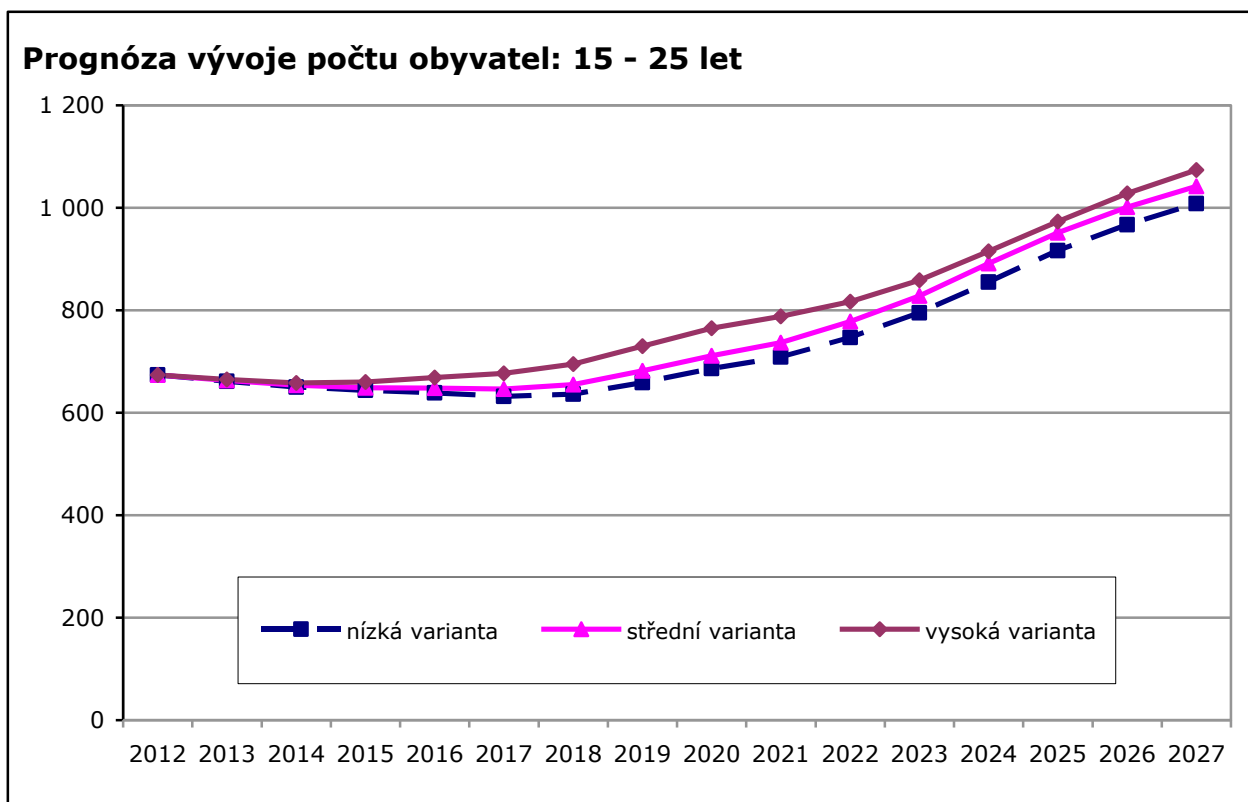
Počet dětí ve věku druhého stupně ZŠ se ve sledovaném období v Úvalech více než **zdvojnásobí**. Největší nárůst lze čekat do roku 2023, kdy by v Úvalech mělo žít 428 – 462 dětí staršího školního věku. Následovat bude mírný pokles až do r. 2027.

Graf 9: Vývoj počtu obyvatel 11 - 14 let podle 3 prognostických modelů



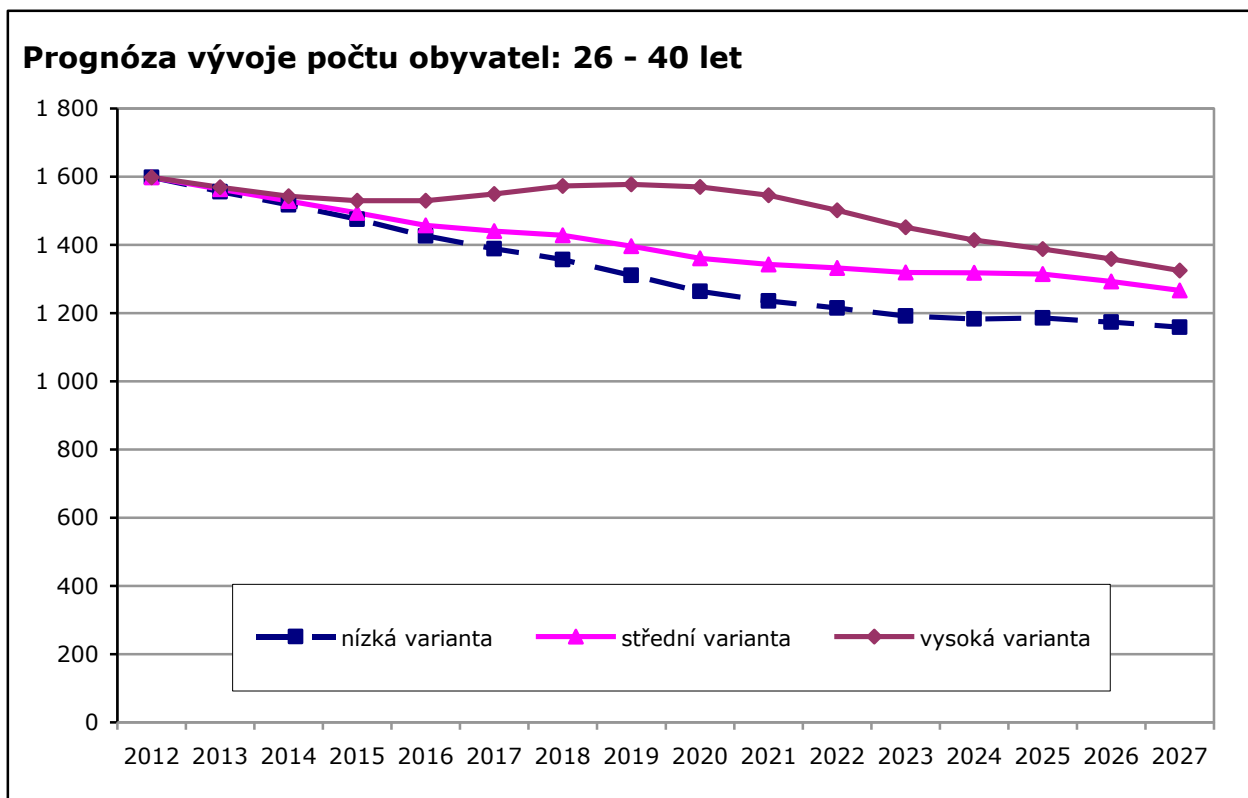
Počet obyvatel **ve věku od 15 let do 25 let** bude po počátečním mírném poklesu od roku 2019 růst a v roce 2027 předpokládáme, že oproti současným 674 občanům v tomto věku jich bude v Úvalech žít 1 008 – 1 074.

Graf 10: Vývoj počtu obyvatel 15 - 25 let podle 3 prognostických modelů



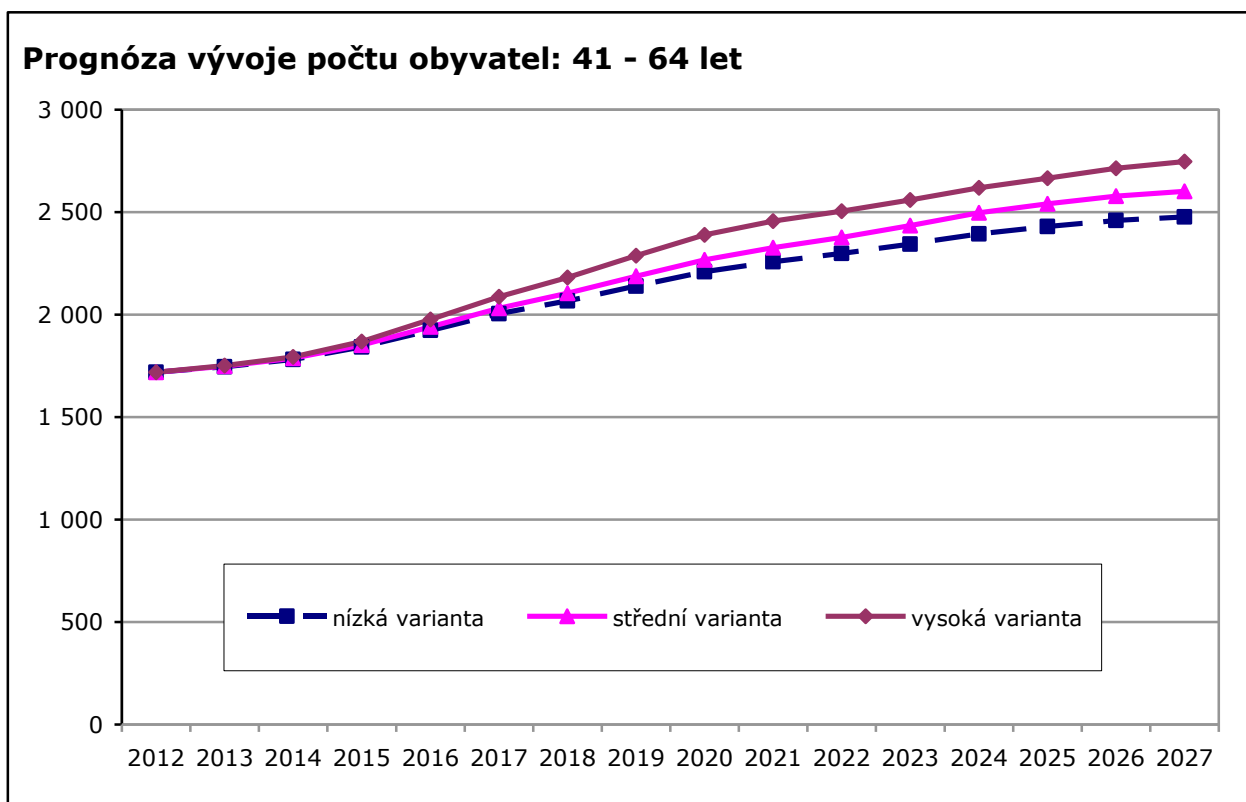
Počty obyvatel **ve věku 26 - 40 let** budou ve střední variantě prognózy klesat po celé sledované období. V roce 2027 očekáváme, že bude v Úvalech žít cca oproti současným 1 598 cca 1 267 lidí ve věku 26 - 40 let.

Graf 11: Vývoj počtu obyvatel 26 - 40 let podle 3 prognostických modelů



U věkové skupiny 41 - 64 let lze očekávat trvalý nárůst ze současných 1,7 tisíc až na cca 2,5 - 2,7 tis. obyvatel v tomto věku v roce 2027.

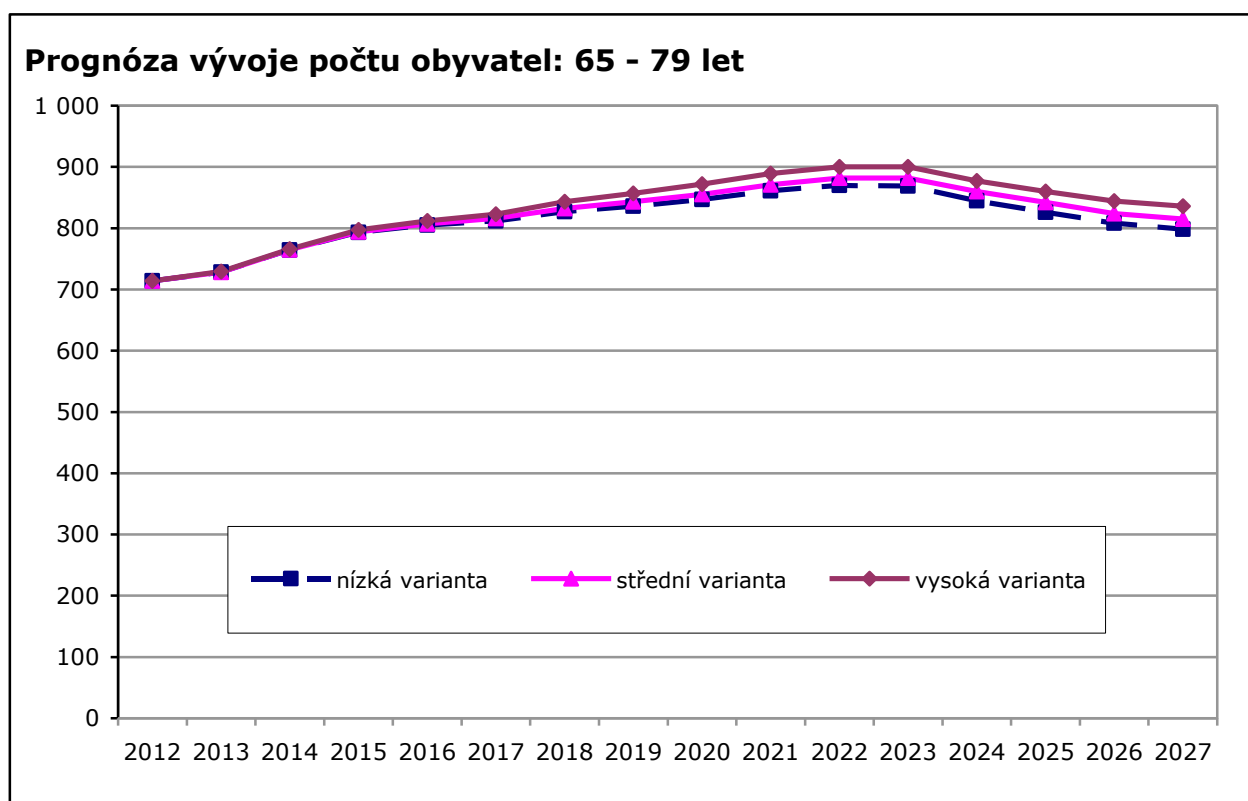
Graf 12: Vývoj počtu obyvatel 41 - 64 let podle 3 prognostických modelů



Počet **seniorů** v Úvalech mírně poroste. Ze stávajících cca 700 osob ve věku 65 - 79 let jich bude v roce 2027 v Úvalech bydlet cca 798 - 836. Maxima dosáhne počet těchto obyvatel cca v roce 2023, kdy lze očekávat, že bude v Úvalech žít cca 882 mladších seniorů.

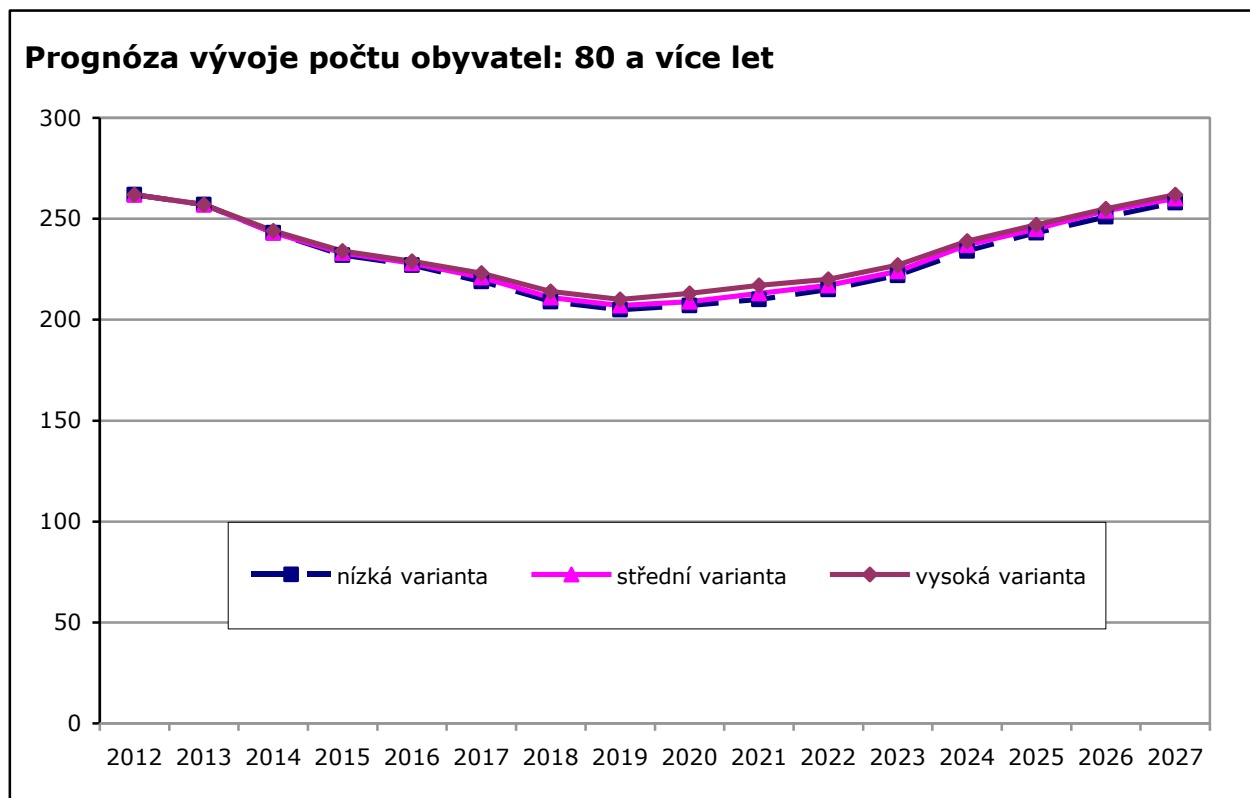
Nárůst počtu seniorů bude mít vliv na požadavky v oblasti zdravotnictví, sociálních služeb a bezbariérovosti. Nárůst však bude pouze pozvolný a v závěru prognózovaného období přepokládáme mírný pokles počtu občanů ve věku 65 - 79 let.

Graf 13: Vývoj počtu obyvatel 65 - 79 let podle 3 prognostických modelů



Počet starších seniorů nad 80 let bude v příštích 6 letech v Úvalech klesat. Oproti současným 262, bude v Úvalech v roce 2019 žít cca 207 seniorů nad 80 let. Následně lze čekat nárůst až na současnou úroveň. V roce 2027 tak bude žít v Úvalech 258 – 262 občanů nad 80 let, což odpovídá současné situaci.

Graf 14: Vývoj počtu obyvatel starších 80 let podle 3 prognostických modelů



6.2.2. Shrnutí hlavních výsledků prognózy počtu obyvatel

Výše popsané změny a trendy budou mít s největší pravděpodobností dopady, které charakterizujeme ve druhém sloupci tabulky:

Tab. 14: Očekávané demografické trendy v městě Úvaly a pravděpodobné dopady

Věková skupina	Demografický trend	Pravděpodobné dopady
Všichni	Růst ze současných 6 tis. na 6,8 – 7,7 tis. obyvatel v r. 2027.	-
0 - 2 roky	Vývoj bude velmi záviset na budoucí migraci. Při střední variantě prognózy lze čekat do r. 2017 pokles (ze 300 na 244), následně ustálení počtu těchto dětí na cca 250.	- mírný pokles či stagnace poptávky po službách pro rodiny s malými dětmi (mateřská centra, programy pro matky na RD,...)
3 - 5 let	V závislosti na migraci a porodnosti lze ve střední variantě očekávat v příštích dvou letech růst ze současných 274 na 309 dětí v roce 2015. Následně pokles a stagnaci okolo úrovně 270 dětí.	- ve všech variantách prognózy bude v Úvalech jistý tlak na nová místa v MŠ - u vysoké varianty by v roce 2024 bylo potřeba o cca 94 míst v MŠ více, u střední varianty by bylo potřeba o 82 míst více už v r. 2018
6 - 14 let	Růst počtu dětí školou povinných ze současných 560 až na cca 907 v r. 2023. Následně pokles na cca 843 v r. 2027.	- stávající kapacita ZŠ v Úvalech by byla pro místní děti dostačující pouze do roku 2016, v následujících letech by však bylo potřeba kapacitu navýšit až o cca 157 míst v letech 2022 – 2023; to navíc za předpokladu, že by do místních škol nechodily přespolní děti - potřeba dobře naplánovat, kolik přespolních dětí je možné v současnosti přijímat s ohledem na budoucí vývoj počtu místních dětí ve věku školní docházky - rostoucí poptávka po volnočasových aktivitách, kroužcích a sportovním vyžití pro školní děti
15 - 25 let	Po počátečním mírném poklesu od roku 2019 růst a v roce 2027 bude oproti současným 674 v Úvalech žít 1 008 – 1 074 občanů v tomto věku.	- nejprve stagnace a následně výrazný růst poptávky po zábavě pro mladistvé
26 – 40 let	Vývoj bude velmi ovlivněn migrací. Žádná z variant vývoje nepředpokládá zvyšování počtu lidí v tomto věku. Ve střední variantě bude počet klesat po celé sledované období. V roce 2027 očekáváme oproti současným 1 598 cca 1 159 – 1 325 lidí ve věku 26 – 40 let.	- snižování poptávky po službách pro rodiny s dětmi (mateřská centra, nekuřácké restaurace, hlídání dětí aj.)
41 – 64 let	Trvalý nárůst ze současných 1,7 tis. na cca 2,6 tis. občanů v roce 2027.	-
65 – 79 let	Mírný růst ze stávajících cca 700 na cca 798 – 836 v roce 2 027. Maximum v roce 2023 (cca 882).	- mírné zvyšování poptávky především po terénních sociálních službách - poptávka po zdravotních službách
80 a více let	V příštích 6 letech mírný pokles, následně navrácení na současnou úroveň.	- poptávka po terénních i pobytových sociálních službách - poptávka po zdravotních službách - požadavky kladené na dostupnost veřejných míst a bezbariérovost

Poznámka:

Výše uvedenou tabulku považujeme za naprosto stěžejní. Identifikované trendy mají reálný základ v dopadu současných trendů.

7. Analýza současného stavu veřejných služeb

7.1. Mateřské školy a reflexe budoucího vývoje

Na území města Úvaly nacházejí 2 mateřské školy zřizované městem. K 1. 1. 2013 byly tyto školky sloučeny pod jeden právní subjekt. **Stávající maximální kapacita MŠ zřizovaných městem činí 227 dětí.**

Tab. 15: Kapacita mateřských škol

Název	Kapacita
MŠ Kollárova	227

Zdroj: Databáze MŠMT, prosinec 2013

Důležitým parametrem pro odhad potřebné budoucí kapacity MŠ je zjistit stávající zájem o MŠ. V tabulce vidíme jak počty přihlášek do MŠ, tak počty přijatých i nepřijatých dětí, které splnily požadovaná kritéria. Za požadovaná kritéria považujeme trvalé bydliště dítěte v Úvalech a dosažení věku 3 let.

Tab. 16: Zájem o MŠ

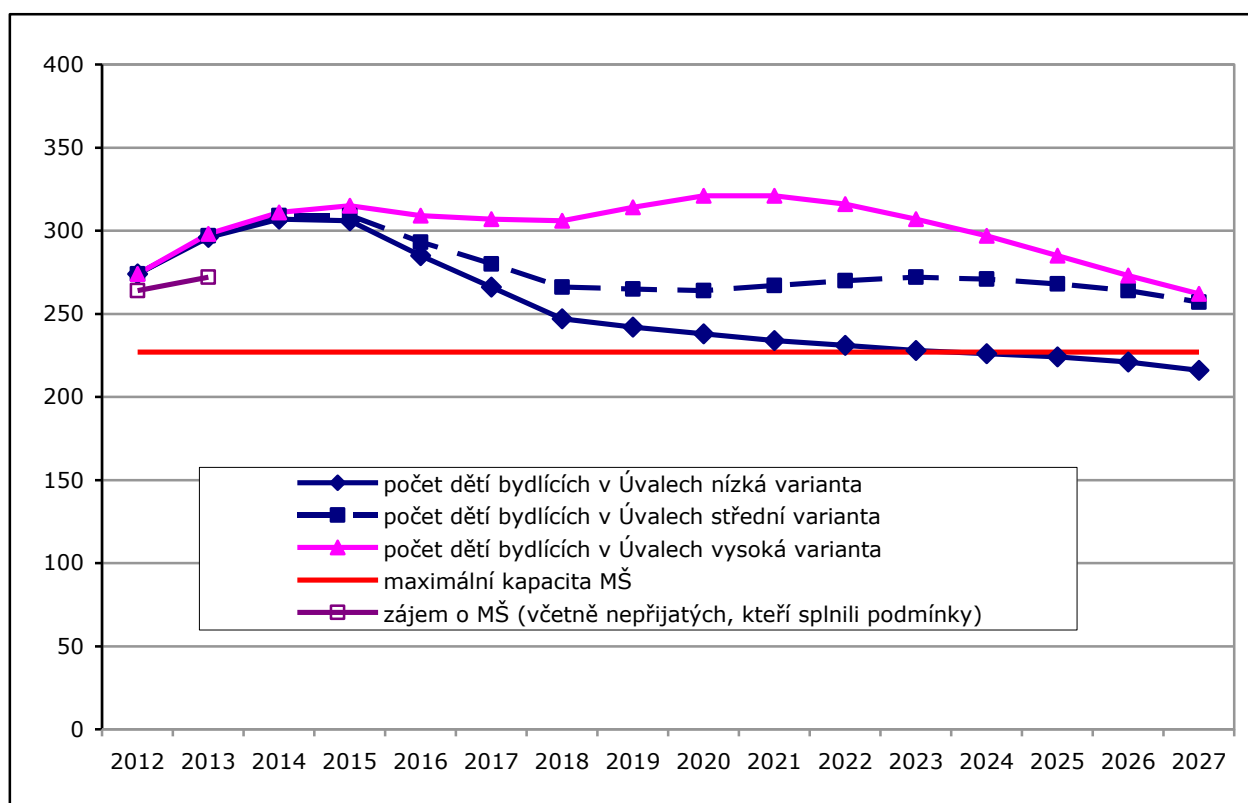
	Školní rok 2011/12	Školní rok 2012/13	Školní rok 2013/14
Kapacita MŠ	215	227	227
Počet přihlášek	179	209	134
Počet přijatých	57	82	59
Nepřijatých celkem	122	127	75
Počet nepřijatých, kteří splnili kritéria	n/a	83	45

Zdroj: město Úvaly

pozn. ve školních letech 2011/12 a 2012/13 si mohli rodiče podat přihlášku do obou MŠ. Odhadem tak činilo 90 % rodičů. Ve školním roce 2013/14 je školka pod jedním subjektem a údaje se již neduplikují.

Jak je patrné z grafu 15, stávající kapacita MŠ v Úvalech je již nyní nedostatečná a při všech variantách vývoje lze očekávat jistý tlak na nová místa v MŠ. Při vysoké variantě by v Úvalech v letech 2024 - 2025 chybělo cca 94 míst v MŠ, střední varianta ukazuje na maximální nedostatek v letech 2018 - 2019 (cca 82 míst). Pokud by však nová výstavba nebyla tak intenzivní, lze při nízké variantě vývoje předpokládat, že počet chybějících míst v MŠ bude po počátečním růstu na cca 80 míst v roce 2018 klesat a od roku 2024 se již kapacita školky a počet dětí budou velmi přibližovat. Tyto výpočty se týkají pouze místních dětí, tedy předpokládají, že by do školky nechodily děti přespolní.

Graf 15: Porovnání maximální kapacity MŠ a prognózovaného vývoje dětí v MŠ ve věku docházky do MŠ podle 3 prognostických modelů



7.2. Základní školy a reflexe budoucího vývoje

ZŠ v Úvalech má v současnosti **maximální kapacitu** 750 žáků, kapacita družiny je 270 žáků. Škola je nyní obsazena z 91 %.

Tab. 17: Kapacita základních škol

Název	Kapacita ZŠ	Kapacita družiny	Obsazenost 2013/14*
ZŠ Úvaly	750	270	683

Zdroj: Databáze MŠMT, město Úvaly, září 2013

* včetně dvou speciálních tříd

Jak je patrné z tabulky 18, počet žáků ZŠ převyšuje počet dětí žijících v Úvalech. Na prvním stupni do místní ZŠ chodí téměř o 100 dětí více, než jich v Úvalech žije, na druhém stupni je situace vyrovnaná. Žáky odcházející na víceletá gymnázia nahradí přespolní.

Tab. 18: Počty žáků v jednotlivých ročnících

	Počet žáků ZŠ			Počet dětí v Úvalech v daném věku		
	Školní rok 2010/11	Školní rok 2011/12	Školní rok 2012/13	2010	2011	2012
1. stupeň celkem	377	405	451	315	335	351
2. stupeň celkem	212	200	221	203	202	208
Celkem	589	605	672	518	537	559

Zdroj: město Úvaly, ČSÚ

Poznámka:

Při plánování kapacit ZŠ je potřeba vzít v úvahu, že část těchto dětí po páté třídě odchází na víceletá gymnázia. Obvykle je to cca 25 % těchto dětí.

7.2.1. Plánování kapacit ZŠ

Porovnáme-li kapacitu školy, její vytíženost a vývoj počtu dětí žijících v Úvalech, získáme následující výsledky.

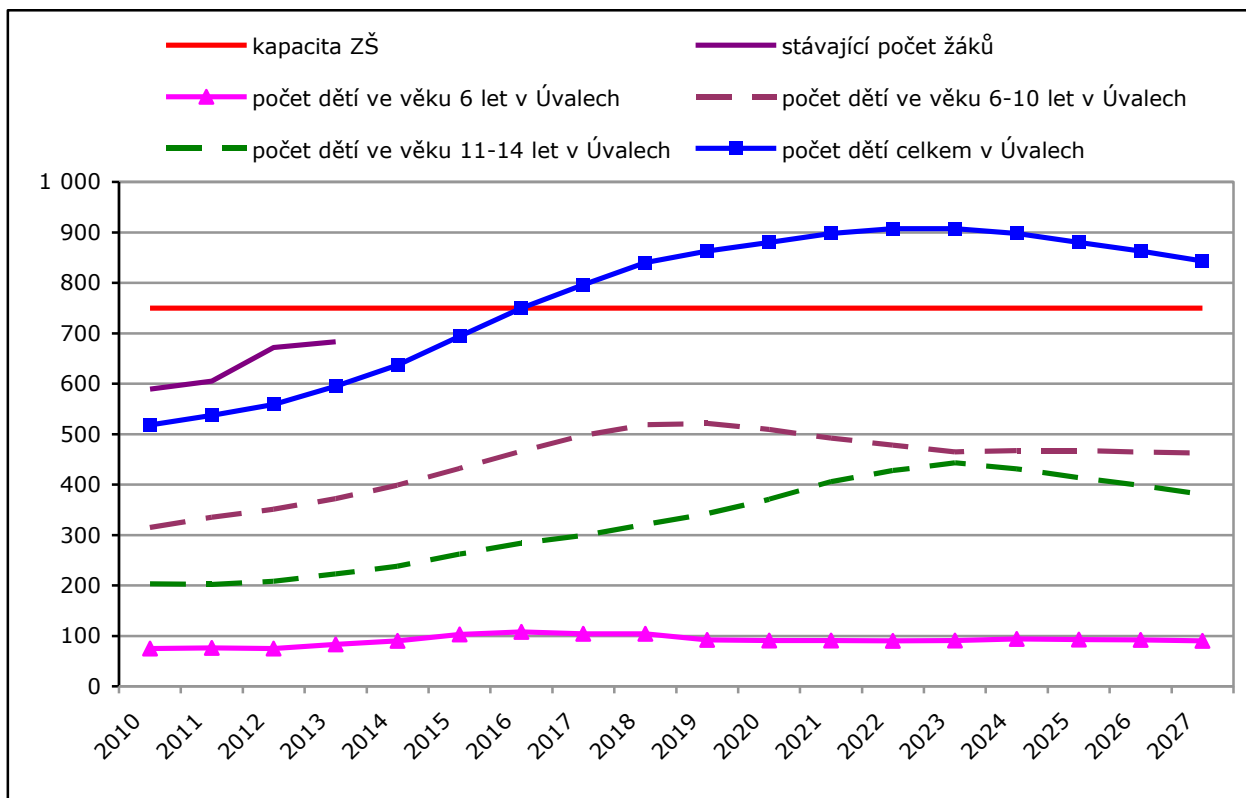
Tab. 19: Porovnání kapacity ZŠ a počtu dětí žijících v Úvalech – střední varianta

Školní rok	Kapacita ZŠ	Stávající počet žáků v ZŠ (včetně přespolních)	Počet dětí s trvalým bydlištěm v Úvalech			
			Věk 6 let ²	Věk 6 - 10 let	Věk 11 - 14 let	Věk 6 - 14 let celkem
2010 - 2011	750	589	75	315	203	518
2011 - 2012	750	605	76	335	202	537
2012 - 2013	750	672	75	351	208	559
2013 - 2014	750	683	83	372	223	595
2014 - 2015	750		90	399	238	637
2015 - 2016	750		103	432	262	694
2016 - 2017	750		108	466	284	750
2017 - 2018	750		104	497	299	796
2018 - 2019	750		104	519	321	840
2019 - 2020	750		92	521	342	863
2020 - 2021	750		91	509	371	880
2021 - 2022	750		91	492	406	898
2022 - 2023	750		90	478	428	907
2023 - 2024	750		91	465	443	907
2024 - 2025	750		94	467	431	898
2025 - 2026	750		93	467	414	880
2026 - 2027	750		92	465	398	863
2027 - 2028	750		90	462	381	843

Zdroj: vlastní výpočet

² z celkového počtu 6 – 10letých

Graf 16: Porovnání počtu dětí školou povinných s kapacitou ZŠ – střední varianta prognózy



Z analýzy vyplývá, že stávající kapacita ZŠ v Úvalech by byla pro místní děti dostačující pouze do roku 2016. V následujících letech by však bylo potřeba kapacitu navýšit až o cca 157 míst v letech 2022 - 2023. To navíc za předpokladu, že by do místních škol nechodily přespolní děti, což je v současné chvíli nereálné. Při plánování je tak nutné vzít v úvahu, kolik přespolních dětí je možné do škol přijmout s ohledem na budoucí počet školních dětí v Úvalech. V grafu je samostatně vyznačen budoucí počet dětí ve věku 6 let v Úvalech. V roce 2013 byl počet potenciálních prvňáčků z Úval cca 83, už v roce 2016 však lze očekávat o cca 30 prvňáčků z Úval více.

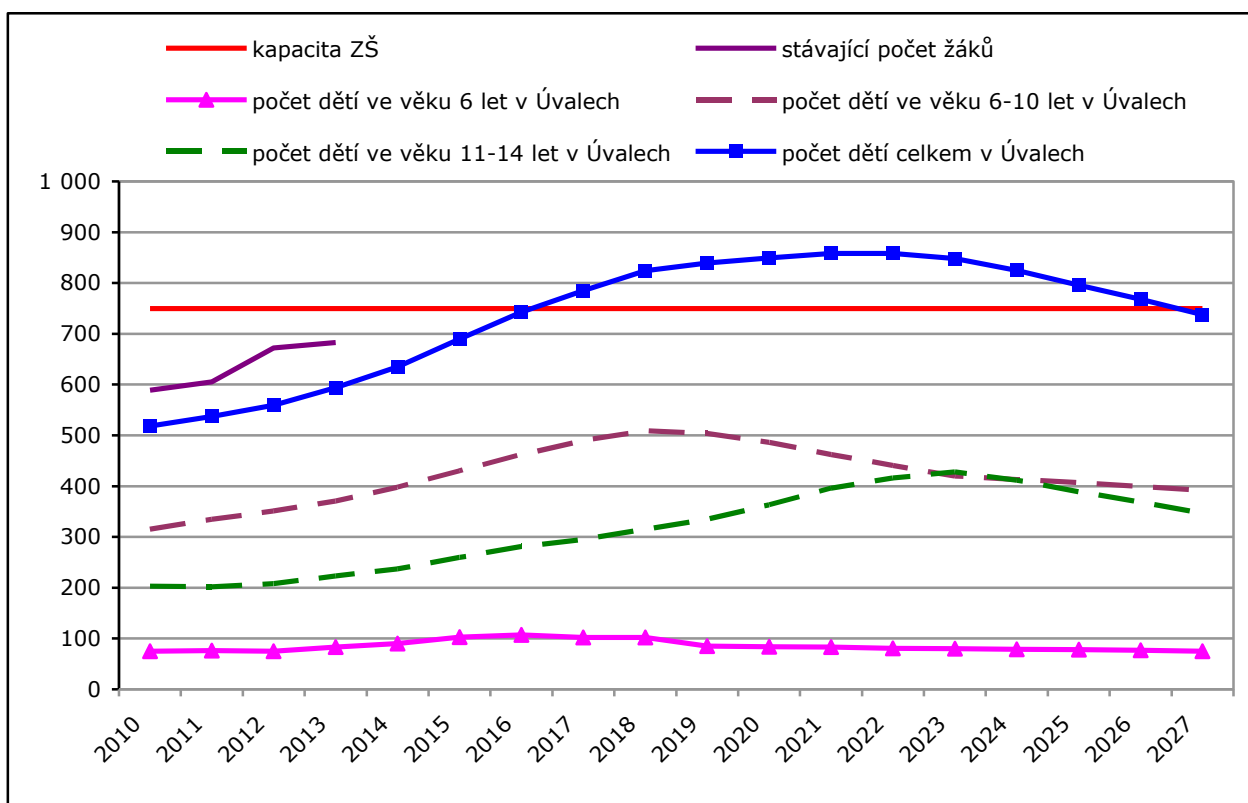
Tab. 20: Porovnání kapacity ZŠ a počtu dětí žijících v Úvalech – nízká varianta

Školní rok	Kapacita ZŠ	Stávající počet žáků v ZŠ (včetně přespolních)	Počet dětí s trvalým bydlištěm v Úvalech			
			Věk 6 let ³	Věk 6 - 10 let	Věk 11 - 14 let	Věk 6 - 14 let celkem
2010 - 2011	750	589	75	315	203	518
2011 - 2012	750	605	76	335	202	537
2012 - 2013	750	672	75	351	208	559
2013 - 2014	750	683	83	371	223	594
2014 - 2015	750		90	398	237	635
2015 - 2016	750		103	430	260	690
2016 - 2017	750		107	462	281	743
2017 - 2018	750		102	490	295	785
2018 - 2019	750		102	509	315	824
2019 - 2020	750		85	504	335	839
2020 - 2021	750		84	486	363	849
2021 - 2022	750		83	462	396	858
2022 - 2023	750		81	441	416	858
2023 - 2024	750		80	420	428	848
2024 - 2025	750		79	413	412	825
2025 - 2026	750		78	407	389	796
2026 - 2027	750		77	399	369	768
2027 - 2028	750		75	392	346	738

Zdroj: vlastní výpočet

³ z celkového počtu 6 – 10letých

Graf 17: Porovnání počtu dětí školou povinných s kapacitou ZŠ – nízká varianta prognózy



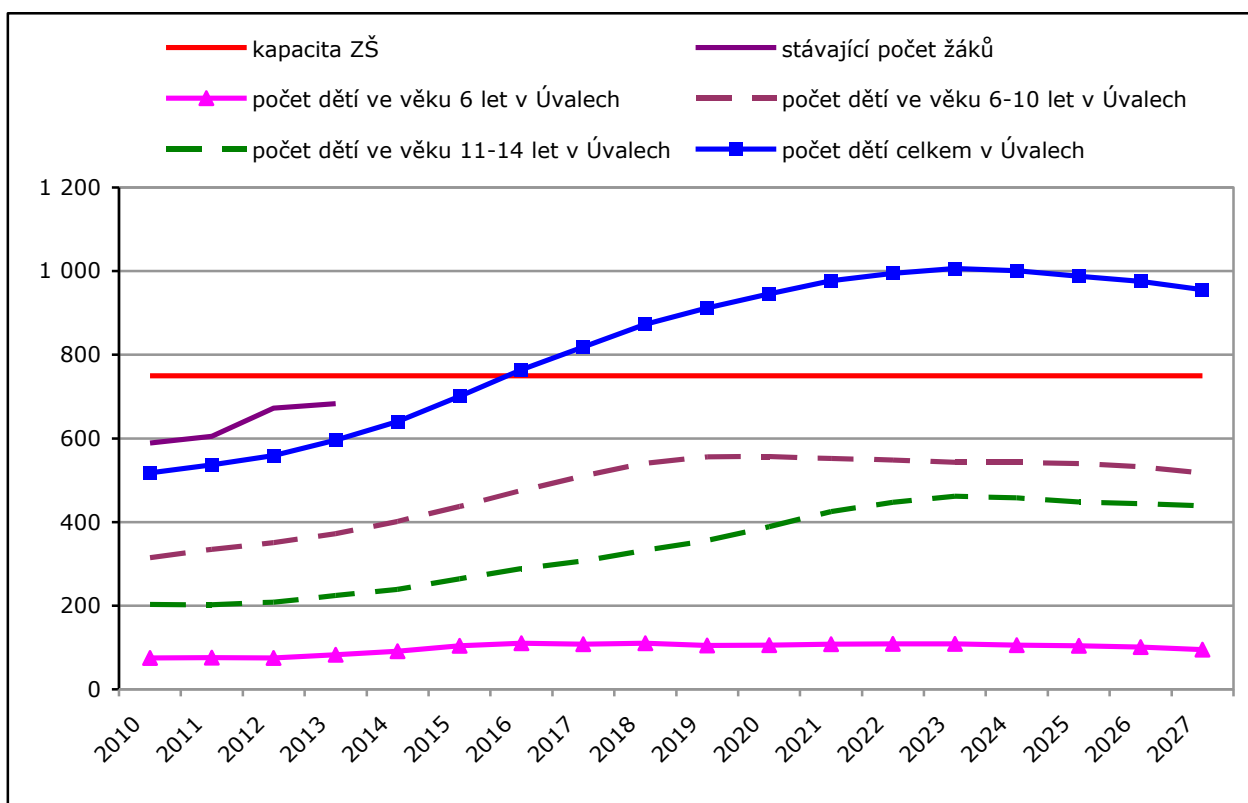
Tab. 21: Porovnání kapacity ZŠ a počtu dětí žijících v Úvalech – vysoká varianta

Školní rok	Kapacita ZŠ	Stávající počet žáků v ZŠ (včetně přespolních)	Počet dětí s trvalým bydlištěm v Úvalech			
			Věk 6 let ⁴	Věk 6 - 10 let	Věk 11 - 14 let	Věk 6 - 14 let celkem
2010 - 2011	750	589	75	315	203	518
2011 - 2012	750	605	76	335	202	537
2012 - 2013	750	672	75	351	208	559
2013 - 2014	750	683	83	372	224	596
2014 - 2015	750		91	401	239	640
2015 - 2016	750		104	437	264	701
2016 - 2017	750		110	475	289	764
2017 - 2018	750		108	511	307	819
2018 - 2019	750		110	541	332	873
2019 - 2020	750		105	556	356	912
2020 - 2021	750		106	557	389	946
2021 - 2022	750		108	552	425	977
2022 - 2023	750		109	548	447	995
2023 - 2024	750		109	543	462	1006
2024 - 2025	750		106	543	458	1001
2025 - 2026	750		104	540	448	988
2026 - 2027	750		101	532	444	976
2027 - 2028	750		95	517	439	956

Zdroj: vlastní výpočet

⁴ z celkového počtu 6 – 10letých

Graf 18: Porovnání počtu dětí školou povinných s kapacitou ZŠ – vysoká varianta prognózy



8. Zdravotnictví

Obyvatelé Úval mohou díky dobré dopravní dostupnosti využívat zdravotní služby v hlavním městě. V Hl. m. Praze ke konci roku 2011 poskytovalo ambulantní péči 7 077 lékařů a 10 481 zdravotnických pracovníků ne-lékařů s odbornou způsobilostí (přepočtené počty včetně smluvních). Na 10 tisíc obyvatel Prahy tak připadá v ambulantní péči 57 lékařů, což je vysoko nad celorepublikovým průměrem (v ČR 32) (Zdroj: ÚZIS, Zdravotnická ročenka Hl. m. Praha 2011).

8.1. Zdravotnická zařízení na území města Úvaly

Ve městě Úvaly jsou dle údajů Polikliniky Úvaly tyto lékařské ordinace:

- 3 x ordinace praktického lékaře pro dospělé
- 2 x ordinace praktického lékaře pro děti a dorost
- 3 x stomatologická ordinace
- 1 x gynekologická ordinace
- 1 x ordinace interního lékaře (2x týdně)
- 1 x ordinace endokrinolog
- 1 x fyzioterapeut
- 1x urologie (2x týdně)
- 1x chirurgie (1x týdně)

V rámci Polikliniky Úvaly mohou občané využít služeb lékárny.

8.2. Porovnání kapacit lékařů s celou ČR

Tab. 22: Odhad počtu lékařů na velikost obce

	Počet lékařů na 10 000 obyvatel v ČR v roce 2011	Skutečný počet lékařů v Úvalech (úvazky)	Přepočtený počet lékařů na velikost obce		
			6 000 obyvatel	7 000 obyvatel	8 000 obyvatel
Stomatolog	6,84	3	4,1	4,8	5,5
Praktický lékař pro dospělé	5,08	3	3,0	3,6	4,1
Interní (včetně podoborů)	5,05	0,4	3,0	3,5	4,0
Praktické lékař pro děti	3,22	2	1,9	2,3	2,6
Gynekolog	2,51	1	1,5	1,8	2,0
Chirurgie	2,45	0,2	1,5	1,7	2,0
Neurologie	1,36	-	0,8	1,0	1,1
Oční	1,23	-	0,7	0,9	1,0
Ortoped	1,17	-	0,7	0,8	0,9
ORL	0,93	-	0,6	0,7	0,7
Rehabilitace	0,82	1	0,5	0,6	0,7
Kožní	0,78	-	0,5	0,5	0,6
Urologie	0,64	0,4	0,4	0,4	0,5
Diabetolog	0,44	-	0,3	0,3	0,4

Zdroj: ČSÚ, ÚZIS – Zdravotnická ročenka 2011, přepočet Výzkumy Soukup

Přepočítáme-li vybavenost obce lékaři dle průměru v ČR, zjistíme, že v současné době je v Úvalech průměrná či jen mírně podprůměrná. V porovnání s celorepublikovým průměrem zde působí průměrný počet praktických lékařů pro dospělé i pro děti, i průměrný počet gynekologů. Relativní nedostatek lze vidět u stomatologů či interních lékařů.

Je ovšem nutné připomenout, že velká část obyvatel jezdí za prací do centra Prahy (či jiných částí). Specializované lékaře (např. stomatolog či gynekolog) tak mohou preferovat v lokalitě svého zaměstnání.

9. Sociální služby

9.1. Poskytovatelé sociálních služeb

Na území města Úvaly jsou poskytovány následující sociální služby:

Tab. 23: Poskytované sociální služby

Sociální služba	Poskytovatel/sídlo	Registrovaná kapacita
Domovy pro seniory	Domov seniorů Úvaly, poskytovatel sociálních služeb	47 lůžek
Pečovatelská služba	Město Úvaly	90 terénní 15 ambulantní
Odlehčovací služby	Domov seniorů Úvaly, poskytovatel sociálních služeb	4 lůžka 3 ambulantní 2 terénní

Zdroj: Registr poskytovatelů sociálních služeb

9.2. Počet obyvatel vyžadujících sociální služby

Potřebu sociálních služeb lze nepřímo odhadnout z příspěvku na péči⁵. Ten je určen osobám, které z důvodu dlouhodobě nepříznivého zdravotního stavu potřebují pomoc jiné fyzické osoby při zvládnání základních životních potřeb v rozsahu stanoveném stupněm závislosti podle zákona o sociálních službách. Z příspěvku na péči pak mohou tyto osoby hradit sociální péči⁶.

Při odhadování počtu osob vyžadující pomoc vycházíme z propočtu týmu doc. Ladislava Průši, který v knize Poskytování sociálních služeb pro seniory a osoby se zdravotním postižením uvádí, kolik osob v dané věkové skupině a pohlaví pobírá v ČR příspěvek na péči (neboli potřebují pomoc se sebeobsluhou).

Podle tohoto propočtu odhadujeme, že v Úvalech potřebuje pomoc při sebeobsluze cca 190 osob.

Tab. 24: Příspěvek na péči a pomoc při sebeobsluze

Věk	Podíl osob v ČR pobírající příspěvek na péči - Muži	Podíl osob v ČR pobírající příspěvek na péči - Ženy	Počet obyvatel Úvaly Muži	Počet obyvatel Úvaly Ženy	Odhad počtu osob potřebující pomoc při sebeobsluze
1 - 2 let	0,08	0,09	107	97	0
3 - 18 let	1,45	1,02	542	504	13
19 - 50 let	0,77	0,61	1 411	1 408	19
51 - 55 let	1,25	1,08	148	156	4
56 - 60 let	1,73	1,5	186	167	6
61 - 65 let	2,53	2,16	174	198	9
66 - 70 let	3,68	3,76	144	177	12
71 - 75 let	5,6	7,55	88	112	13
76 - 80 let	9,88	16,66	68	98	23
81 - 85 let	20,38	35,24	46	76	36
86 - 90 let	38,23	59,03	22	54	40
90 +	54,86	72,01	7	16	15
Celkem	-	-	-	-	190

Zdroj: ČSÚ, Průša L. a kol. Poskytování sociálních služeb pro seniory a osoby se zdravotním postižením, 2010

⁵ Pouze část vyplacených příspěvků na péči je skutečně použita na nákup sociálních služeb. Přesto se jedná o alespoň částečně objektivní zhodnocení zdravotního stavu obyvatel podle věku.

⁶ Na příspěvek na péči mají nárok osoby, které z důvodu zdravotního stavu potřebují pomoc jiné fyzické osoby při zvládnání životních potřeb dle stupně závislosti. Tyto stupně závislosti se hodnotí podle počtu základních životních potřeb, které tato osoba není schopna bez cizí pomoci zvládat (např. mobilita, orientace, komunikace, stravování, oblékání...)

9.2.1. Porovnání využívání sociálních služeb v ČR a v Úvalech

Porovnáme-li využívání pečovatelské služby v Úvalech a v ČR, zjistíme, že kapacity sociálních služeb v Úvalech jsou v současné době dostačující. Zatímco v celé ČR činí podíl uživatelů DPS 11 % celkového počtu osob potřebujících pomoc při sebeobsluze, v Úvalech je tato kapacita 25 %. Podobně kapacita pečovatelské služby v Úvalech převyšuje celorepublikový podíl uživatelů pečovatelské služby.

Tab. 25: Porovnání kapacit sociálních služeb v ČR a v Úvalech

	ČR	Úvaly
Počet osob potřebujících pomoc při sebeobsluze	320 000	190
Počet uživatelů / kapacita domovu pro seniory*	36 523	47
Počet uživatelů / kapacita pečovatelské služby*	113 607	105
% uživatelů DPS ku počtu osob potřebujících pomoc	11 %	25 %
% uživatelů peč. služby ku počtu osob potřeb. pomoc	36 %	55 %

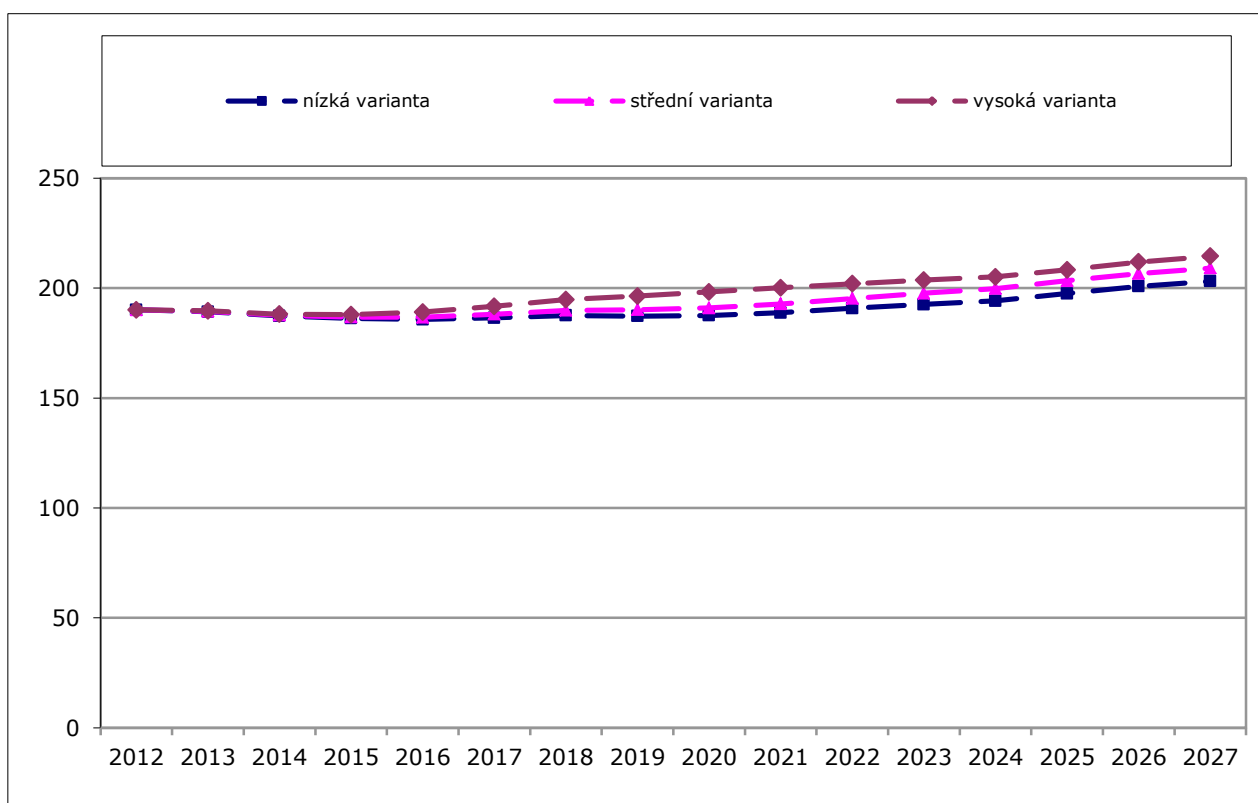
Zdroj: MPSV, propočítání Výzkumy Soukup, údaje za ČR k roku 2011, za Úvaly k roku 2013

* pozn. V případě celé ČR počítáme se skutečným počtem uživatelů, v případě města Úvaly s registrovanou kapacitou sociálních služeb.

9.2.2. Vývoj počtu osob potřebujících pomoc při sebeobsluze

Vezmeme-li stejný koeficient udávající míru pobírání příspěvku na péči, můžeme odhadnout vývoj počtu osob, které potřebují pomoc při sebeobsluze. Ze stávajících 190 se jejich počet zvýší na cca 210 v roce 2027 dle střední varianty vývoje. Vzhledem k propočtům uvedeným výše, by kapacita sociálních služeb v Úvalech měla být i do budoucna dostačující.

Graf 19: Odhad počtu osob potřebujících pomoc při sebeobsluze



Poznámka:

Počty ve výše uvedeném grafu jsou pouze orientační a počítají s neměnnou mírou závislosti v budoucích letech.

10. Analýza současného stavu kultury, sportu a zájmové činnosti

10.1. Přehled kulturních, společenských a sportovních aktivit

- **Městská knihovna Úvaly** – otevírací doba 3x týdně, možnost využít internet (<http://www.knihovnauly.estranky.cz/>)
- **Kulturní sál města Úvaly v „Domě s pečovatelskou službou“** - Sál se využívá pro besedy, autogramiády, komorní divadelní představení, dětská představení, komorní koncerty, klubové kino, setkání seniorů, koncerty, jednání rady města atd.
- **Římskokatolický kostel Zvěstování Páně** – pravidelné bohoslužby Římskokatolické církve (<http://www.farnost-uly.cz/>)
- **Církev Československá husitská** – bohoslužby v Husově kapli (<http://www.ccsuvaly.wz.cz/index.php?show=4>)
- **Církev bratrská**
- **Komorní sbor Christi Úvaly** – pěvecký soubor
- **Cyklostezka** - Trasa 8211 spojuje cyklotrasy 8207, 8206 a 8209, vede z Klánovického lesa přes Úvaly, Tuklaty a Rostoklaty do Tismic
- **Městské koupaliště Úvaly** - venkovní areál, bazén, dětské brouzdaliště, hřiště pro nohejbal, volejbal, kriket, minigolf a další společenské hry (<http://www.koupaliste-uly.cz/index.htm>)
- **Sportoviště a sportovní klub SK – Úvaly** – k dispozici je fotbalové hřiště, tenisový kurt, víceúčelový kurt (nohejbal, volejbal, badminton, street basketball). SK Úvaly provozuje oddíly kopané a nohejbalu. (<http://www.skuly.cz/informace-o-klubu/>)
- **Amatérský tenisový klub Úvaly** (<http://www.tenisuly.cz/o-klubu.p7.html>)
- **TC Úvaly**
- **Cyklistický klub Úvaly** - (<http://www.ck-uly.banda.cz/>)
- **TJ Sokol Úvaly** – oddíly Házené (minižáci, mladší žáci A, B, mladší dorost, starší žáci, starší dorostenci, muži), cvičení (<http://www.hazena-uly.cz/>)
- **Český rybářský svaz Úvaly** (<http://rybariuvaly.webnode.cz/>)
- **Český svaz chovatelů Úvaly**

- **Český kynologický svaz ZKO Úvaly u Prahy** (<http://zkouvaly.webnode.cz/>)
- **Český svaz včelařů Základní organizace Úvaly** (<http://www.mudroch.cz/vcely/>)
- **Junák - svaz skautů a skutek ČR** - oddíly dívčí, vlčata (mladší kluci), skauti (starší kluci) a dospělácký (<http://uvaly.skauting.cz/>)
- **Klub důchodců Úvaly, o.s.** – odbor správní MěÚ Úvaly
- **Klub přátel historie a přírody Úval a okolí**
- **Leteckomodelářský klub Úvaly**
- **Otevřené Úvaly, o.s.** (<http://www.otevreneuvaly.cz/>)
- **Sdružená obec Baráčníků "Jana Amose Komenského"**
- **Spolek Jonatán, o.s.**
- **Sport Úvaly, o.s.** – klub karate, oddíly (přípravka, začátečníci, oddíly A, B,C,D a E, dospělí) (<http://www.sportuvaly.cz/index.php?promena=main.php>)
- **Trial úvaly, o.s.** – oddíl MotoTrialu a BikeTrialu (<http://www.trial-uvaly.cz/>)
- **RC MODEL KLUB Úvaly** - rádiem řízená auta
- **Sbor dobrovolných hasičů Úvaly** (<http://hasici-uvaly.czweb.org/>)
- **Úvalský spolek akvaristů**
- **Fitcentrum Mamut Úvaly** – cvičení pro veřejnost (bodystyling, zumba, spinning, power joga, hudební tanečky, jumping, pilates, hip-hop, step aerobic) (www.fitcentrummamut.cz)

10.2. Přehled kulturních a společenských aktivit pro rodiče a děti

- **Městský dům dětí a mládeže Úvaly** – pravidelné kroužky pro děti a mládež, organizace letních táborů, volnočasové aktivity pro děti a mládež, organizace soutěží a akcí. V prostorech se nachází taneční sál, společenská místnost, koncertní sál, klubovny a hrnčířská dílna. Pro rodiče s dětmi mateřský klub Ouvaláček (<http://mddmuvaly.wz.cz/>)
- **Kroužky a aktivity pro děti při Základní škole Úvaly**
- **Plavecký klub Natrix** – plavání kojenců a dětí, cvičení pro těhotné, pobytové akce pro děti a rodiče (<http://www.klubnatrix.cz>)

- **Klub Záškolák** – soukromá školička pro děti, kroužky – hudebně-pohybový kroužek, angličtina pro děti, jóga pro děti (www.klubzaskolak.cz)

10.3. Přehled akcí v Úvalech

- **Měsíčník Život Úval** – vydává Městský úřad Úvaly
- **Koncerty, besedy a vystoupení v kulturním sále**
- **Vítání občánků**
- **Advent na náměstí**
- **Rozsvícení vánočního stromu**
- **Bezpečná sobota**
- **Závody horských kol**
- **Junior města Úvaly** – ocenění při podání výjimečného výkonu, reprezentace města na výjimečné úrovni nebo jiná skutečnost zejména z oblasti kultury, sportu, vědy a techniky, morálky, etiky, mezilidských vztahů a ochrany přírody. Kandidáty na ocenění navrhuje zejména školská zařízení, místní organizace, spolky, městský úřad, Policie ČR, občané Úval. Oceňují se osoby mladší 18 let.
- **Městský ples**
- **Soutěže, turnaje při MDDM Úvaly**
- **Fotosoutěž pořádaná MÚ Úvaly**

11. Zpracovatel průzkumu



Společnost VÝZKUMY SOUKUP se zabývá návrhem, realizací a zpracováním marketingových, sociologických a demografických výzkumů. Již od samého počátku naší existence jsme si stanovili za základní principy naší práce kvalitu, spolehlivost a spokojenost klientů. Naším cílem je provádět prakticky využitelné výzkumy, nikoliv výzkum pro výzkum. Proto veškeré činnosti koncipujeme tak, aby přinášely zcela konkrétní doporučení pro naše klienty.

Tomáš Soukup

