

Veškeré lesy v oblasti Úval přináležejí do přírodní lesní oblasti č. 17 – Polabí. Lesy prudkých pravobřežních strání Výmoly ven Škvorecké oboře a na jižním okraji lesa Vinice jsou lesy ochrannými v kategorii lesy na nepříznivých stanovištích.

### 3. KOUPALIŠTĚ

V údolí Výmoly se nachází rozlehlé koupaliště s vybudovanými sportovištěm, které poskytuje možnost pasivního i aktivního odpočinku pro občany i návštěvníky Úval.

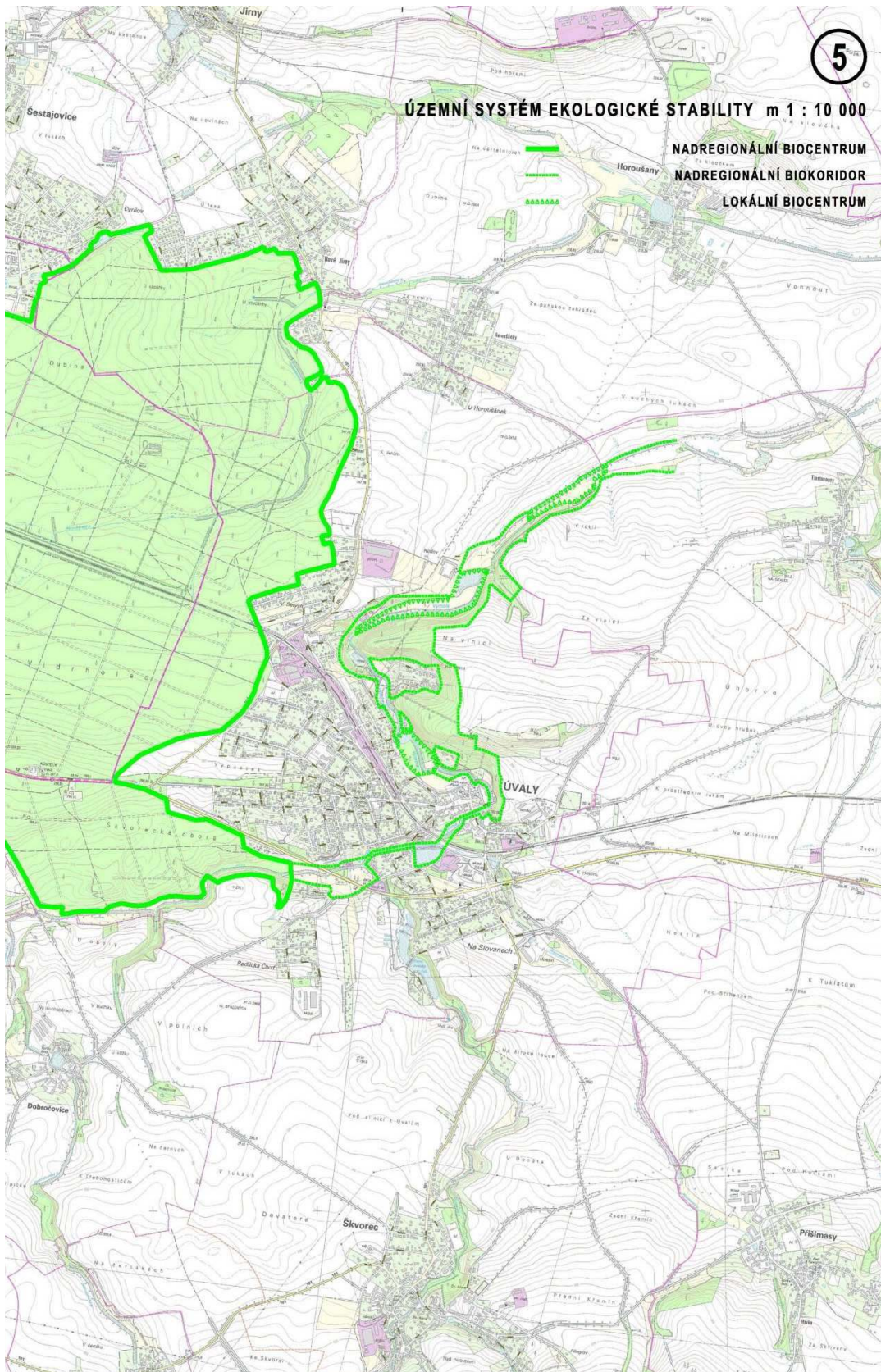


Potenciální rozvoj krajinné oblasti se však táhne i podél Výmoly na sever. Bohužel, tyto oblasti nejsou prozatím vhodně využívány a pustnou. Jedná se například o objekt bývalé střílnice a o oblast „Hodovského rybníka“ – tedy prostoru, kde by rybník mohl být obnoven.



## 4. BIODIVERZITA

Větší část porostů Klánovického lesa je součástí přírodní rezervace Klánovický les – Cyrilov. Porosty Klánovického lesa a Škvorecké obory jsou součástí nadregionálního biocentra Vidrholc, na který navazují některé nadregionální biokoridory.





Od Škvorecké obory po dvůr Hodov je po toku Výmoly veden regionální biokoridor, který postupně prochází lokálními biocentry U obory, Malý Úvalský rybník (Fabrák), Výmola, Hodovský rybník a louky a U Hodova.

Po Škvoreckém potoce je od Výmoly veden k jihu lokální biokoridor, který na jižním okraji katastru prochází lokálním biocentrem Na Slovanech, které je vymezeno v porostech lužního lesa nad soustavou rybníků.

Neexistující část nadregionálního biokoridoru K 67 Vidrholec-K68 mezi východním okrajem Klánovického lesa a údolím Výmoly v prostoru dvora Hodov, která je Územně technickým podkladem navržena v této trase k založení, není dobrým řešením už proto, že před nadregionálním biocentrem 5 Vidrholec a severně od něj od dvora Hodov až po soutok s Labem je nadregionální biokoridor veden údolím Výmoly, tedy v mokré řadě a odskok přes suché lesní porosty a ornou půdu tu nemá žádné odborné zdůvodnění, kromě několika krátkých úseků zúžení profilu toku Výmoly v zastavěné části města.



*Klid biokoridorů je často narušován počínáním dětí – a bohužel i bezdomovců a osob drogově závislých ...*

Navržená trasa nadregionálního biokoridoru navíc protíná perspektivní rozvojové území mezi severním okrajem zástavby města a rozšiřující se novou výstavbou na severním okraji katastru u Horoušánek. Vzhledem k tomu, že i přírodní toky mají místa s přirozeně zúženým profilem aniž by to bylo významnou bariérou migrační cesty, kterou toky vždy představují navrhuje se povýšit stávající v daném úseku Výmoly vymezený regionální biokoridor na biokoridor nadregionální se zachováním všech do něj vložených lokálních biocenter.

Je potřebné, aby soustava biokoridorů zůstala celistvá – a z toho hlediska bude nutné povolovat další výstavby v některých oblastech jen s velkou opatrností; jedná se zejména o lokality Zálesí, Hodov a Hájovna, kde komunikuje biosystém Klánovického lesa s biosystémem údolí Výmoly.

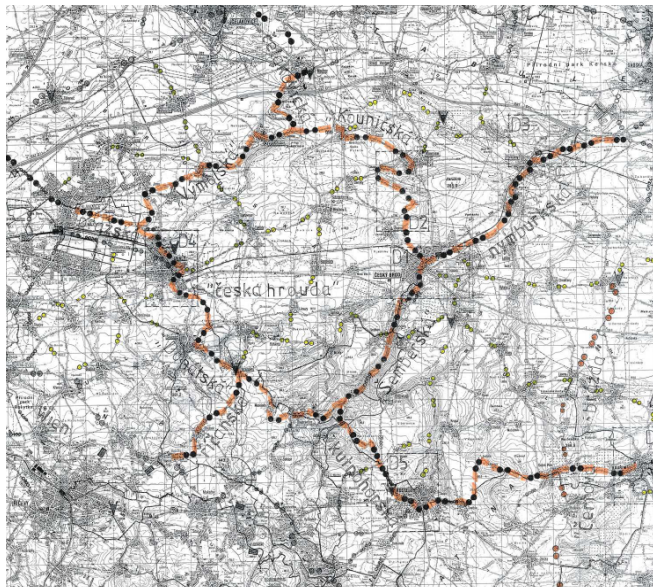
## 5. ROZVOJ CYKLOTURISTIKY A PĚŠÍCH TRAS

Propojení města se zázemím rozvojem cykloturistiky a pěších tras považuje strategie rozvoje dopravy za zásadní a výrazně iniciační nástroj úspěšné spolupráce Města Úval s mikroregionem.

Aktuálnost a reálnost dosažení cíle jsou dány příznivým uspořádáním silnic, místních komunikací (i účelových), které jsou dobře orientovány k sousedním obcím v rozsahu celého mikroregionu spolu s hodnotným zájmovým a přírodním potenciálem území. Vývojový trend posunuje roli cyklistiky do popředí všeobecného zájmu o aktivní rekreaci a obdobně poroste zájem o využití cyklistiky jako způsobu dopravy do zaměstnání a škol. Ke komplexnímu naplnění předmětného cíle směřuje cílevědomě koncepce dopravy ve všech svých funkčních subsystémech.

V tomto smyslu je také v analýze i koncepci návrhu dopravy problematika rozvoje cyklotras a pěších tras zpracována. Právě v souvislosti se stabilizovanou sítí cysklostezek mikroregionu se nabízí pojmový posun od propagace Úval k propagaci Úvalska (mikroregion), tedy pojmu, který má větší šanci uspět ve velké konkurenci nabídky turistických cílů v okolí Prahy.

Téma „cyklotrasy“ je i obsahem zvláštní kapitoly. Na níže uvedené mapě je zakreslen okruh „Česká hrouda“, který se koncipuje ve spolupráci s Regionem Pošembeří o.p.s.





Z výše uvedeného vyplývá pro přírodu Úvalska následující:

1. Je vhodné vytvářet pozitivní image Úvalska jako oblasti oplývající krásnou krajinou lákající k výletům pěšky i na kole.
2. Dostatečná kapacita rekreačních prostor bude nedílnou součástí změn územně plánovací dokumentace, tedy nového územního plánu, regulačních plánů a urbanistických studií.
3. Zlepšování kvality rekreačních prostor souvisí i s rozvojem cykloturistiky a obecně s rozvojem používání jízdních kol k dopravě osob na území mikroregionu Úvaly.
4. Je třeba zpracovat studii, která poukáže na možnosti zlepšení využívání Klánovického lesa k turistickým účelům.
5. Je zapotřebí zprůchodnit celou délku údolí Výmoly a napojení těchto stezek na údolí potoků, které se do Výmoly vlévají.
6. Je vhodné rekultivovat prostor pod železničním viaduktem tak, aby se stal oddechovým místem pro občany Úval i pro turisty.
7. Je vhodné prodloužit rekreační stezky směrem severním i jižním, s napojením na stezky v oblasti Škvorce (jih) i v oblasti Horoušan a Tlustovous (sever).
8. Citlivou úpravou doprovodné zeleně Přišimaského a Škvoreckého potoka lze získat vhodné prostředí pro denní vycházky s dětmi (doplnit výstavbou dětských hřišť a prolézaček).
9. Ve spolupráci s dalšími obcemi je vhodné vytypovat možnosti zlepšení situace v oblasti „V Králičině“.
10. Je třeba pokračovat v přípravách rekonstrukce kamenného mostku „V Králičině“.
11. Je potřeba klást důraz na udržování a revitalizaci úvalských rybníků.
12. Je potřebné rozvíjet rybářství v katastru města Úvaly.
13. Je potřeba chránit oblast biokoridorů a bránit jakékoli neopodstatněné výstavbě v údolních vodotečích a jejich okolí.
14. Je důležité prosazovat vznik veřejné zeleně při přípravě investičních akcí.
15. Ve spolupráci s Region Pošembeří o.p.s. je výhodné spolupracovat na budování cyklotras a cyklostezek v rámci akce „Česká hrouda“.
16. Jednat s majiteli objektu bývalé střelnice a údolního pásu podél toku Výmoly o možnostech transformace této oblasti v turisticky atraktivní zónu.



*Objekt bývalé střelnice  
v severní části údolí  
Výmoly – dnes  
potenciálně  
kriminogenní oblast ...*