

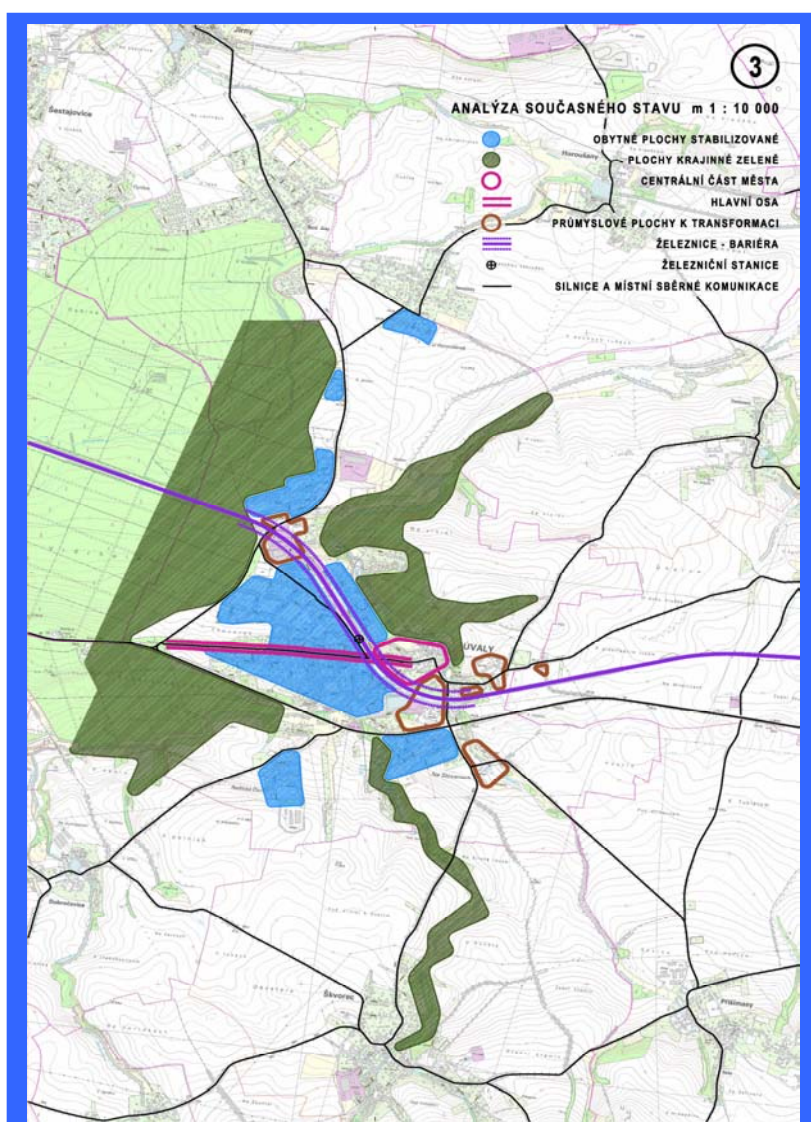


Život Úval

Město
Úvaly

Ročník
48

Strategický rozvojový plán města Úvaly VEŘEJNÁ DISKUZE



Proč strategicky plánovat ?

Město Úvaly potřebuje strategický rozvojový plán z mnoha důvodů: například proto, aby další rozvoj našeho města probíhal v souladu s obecnými zásadami urbanismu, aby naše další činy byla skutečně „městotvorné“. Zvykli jsme si vidět naše město takové, jaké je a chybí nám impuls k tomu, abychom je začali chápat jinak. Tím impulsem může být právě „plán strategického rozvoje“, který je v těchto letních měsících předložen k veřejné diskuzi.

Úvaly měly to štěstí, že se na zpracování strategického plánu ujala skupina sdružující významné architekty a odborníky, kteří mají s vytvářením podobných plánů rozsáhlé a mnoholeté zkušenosti.

MUDr. Jan Šťastný
starosta města



Jaký je vztah strategického a rozvojového plánu?

- Strategické plánování zahrnuje nejen plánování územní, nýbrž i sociologické, investiční a podobně.
- Vytvoření strategického plánu není povinné, vytvoření nového územního plánu vyplývá ze zákona.
- Vytvoření strategického plánu může být dobrým „odrazovým můstkem“ pro vytváření plánu územního, neboť právě strategický plán definuje základní principy urbanistického rozvoje města.
- Strategický plán by měl definovat základní principy a směry dalšího rozvoje města a jeho okolí.

Je možné získat plné znění Strategického rozvojového plánu?

Materiál zpracovaný pracovní skupinou ing. Arch. Vavříka je všem zájemcům k dispozici v elektronické podobě, v sekretariátu MěÚ a bude rozeslán všem větším organizacím a institucím působícím na území města.

Musí strategický plán vycházet ze schváleného územního plánu ?

Pokud by měl strategický plán vycházet ze schváleného, tedy současného územního plánu, pak by bylo zbytečné zadávat jeho zpracování. Jde přece o vytvoření nové vize , nikoli o vylepšování stávajícího stavu.

Jak rozsáhle strategicky plánovat ?

V tom se názory liší. Neexistuje ani závazná metodika. EU doporučuje podrobné plánování, materiály krajského úřadu jsou střízlivější – podobně jako metodika Svazu měst a obcí.

Rozsah a hloubka strategického plánu jsou ovlivněny zejména třemi faktory:

1. časem,
2. cenou,
3. smysluplností.

Čas: Výběrové řízení na dodavatele bylo, bohužel, vypsáno až v tomto volebním období, neúměrné protahování prací by mohlo mít negativní vliv na přípravu jiných materiálů v dotačním období 2007-13.

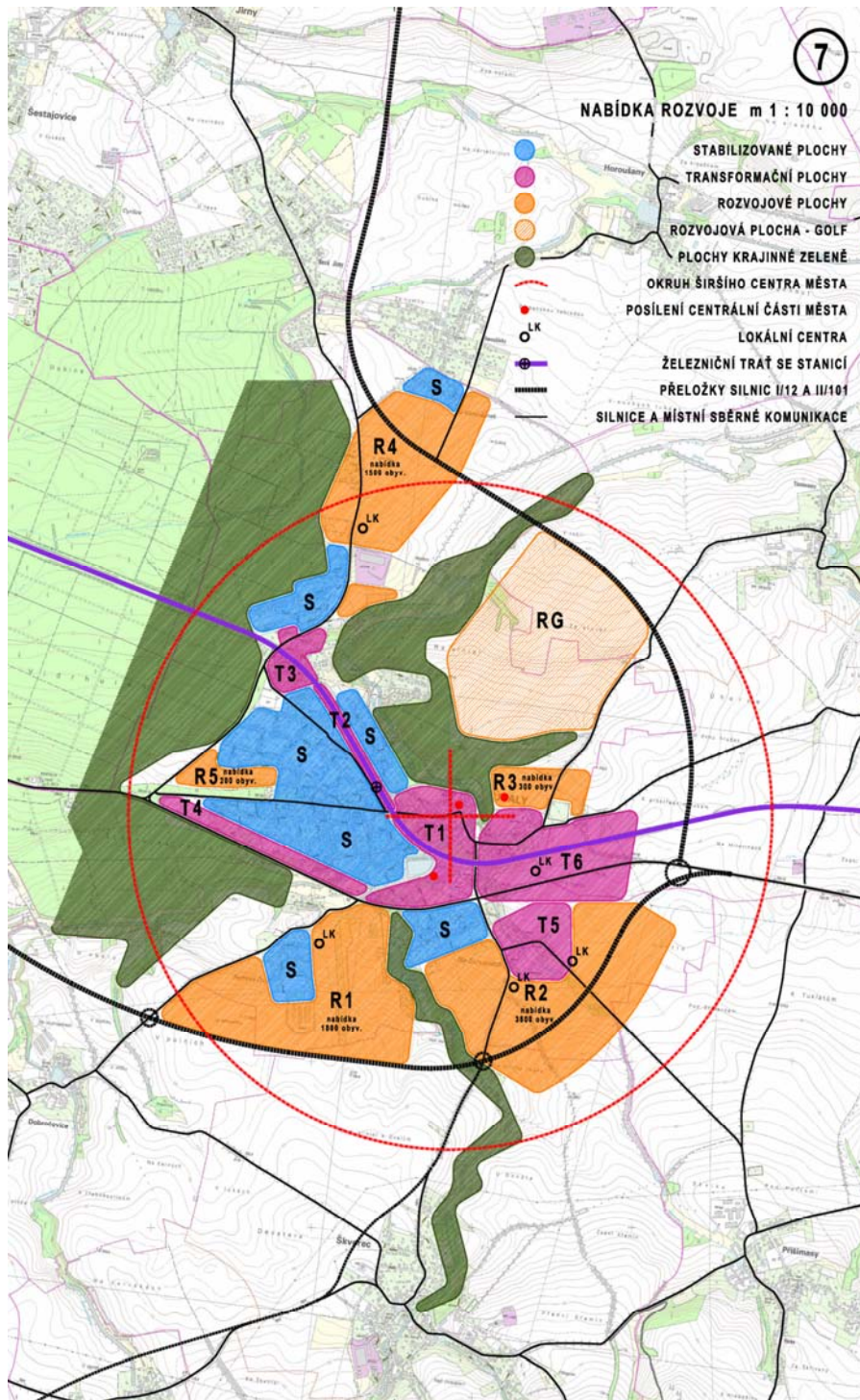
Cena: Územní plán navazující na plán strategický bude město stát několik milionů Kč. Zejména z tohoto důvodu bylo pro vytvoření strategického plánu počítáno se „střízlivou“ částkou do 300 tis. Kč (definitivní cena je 280 tis. Kč vč. DPH).

Smysluplnost: Vytvoření strategického plánu není podmínkou k získání dotací z operačních fondů EU, plán skutečně slouží především ke vnitřním potřebám města, lze jej tedy průběžně doplňovat v souvislosti s operativními potřebami, zejména ve smyslu podrobnějšího rozpracování některých partií.

Je možné strategický plán připomínkovat ?

Samozřejmě, připomínky je v písemné formě možné zaslat na adresu MěÚ Úvaly, Pražská 276, 250 82 Úvaly, popřípadě na e-mailovou adresu starosta@mestouvaly.cz.

Anonymní materiály nebudou akceptovány, neboť se jedná o diskuzi veřejnou.



Obsahem tohoto „prázdninového speciálu“ Života Úval nemůže být zcela podrobné seznámení se strategickým plánem, který je distribuován na CD nosiči. Uvádíme proto jen základní informace, obsah a několik dokumentujících mapek.

A také některá stanoviska a názory !

Strategický rozvojový plán města Úvaly je koncipován v následujících částech:

A. Předpoklady, možnosti a limity rozvoje města.

B. Prostorové uspořádání a funkční vztahy:

- širší vztahy
- kompozice území
- stratifikace funkcí

C. Demokratické a sociálně ekonomické prostředí:

- pozice v širších vztazích
- obyvatelstvo
- bydlení a domácnost
- ekonomické prostředí
- veřejná vybavenost a veřejné služby

D. SWOT analýza

E. Vize, strategické cíle a priority

Vize, které strategický plán rozpracovává:

- ÚVALY - DOMOV PRO VŠECHNY SKUPINY OBYVATEL**
- ÚVALY – OBSLUŽNÉ SRDCE MIKROREGIONU**
- ÚVALY – DOBRÝ HODPODÁŘ ZODPOVĚDNÝ SVÝM OBČANŮM**



POSÍLENÍ MĚSTSKÉHO CHARAKTERU OBCE

Zdůvodnění

Urbánní struktura neodpovídá charakteru města. Převažuje venkovský charakter osídlení. Město nemá skutečné centrum.

Podstata opatření

- Vybudování nového centra v oblasti bývalého cukrovaru
- Posílení městské funkce okolí železniční dráhy transformací průmyslových areálů na vybavení a služby
- Využití rezervy drážních pozemků pro zachytná parkoviště a městskou vybavenost sloužící uživatelům železnice
- Budování lokálních center v nových rozvojových plochách (obchodní vybavenost, služby, mateřské školky, základní školství prvního stupně
- V rozvojové lokalitě R3 vybudování zázemí pro školní areál.

DŮSLEDNÉ UPLATŇOVÁNÍ ZÁSAD KONTROLY NAD REALIZACÍ ROZVOJOVÝCH ZÁMĚRŮ

Zdůvodnění

Je nutné zamezit vzniku satelitních měst s negativními dopady na ekonomiku města, sociální prostředí a životní prostředí

Podstata opatření

- zajistit odbornou kontrolu nad investičními záměry - vytvořit místo hlavního architekta města
- zpracovat etapizaci rozvoje města
- zpracovat regulační plány pro rozvojové plochy i transformační oblasti
- podpořit vytváření nových městských čtvrtí pouze za předpokladu jejich plnohodnotného vybavení pro běžný život
- vytvořit zásady pro jednání s investory
- specifikovat požadavky na investiční spoluúčast investorů na jiných rozvojových záměrech souvisejících s rozvojem vč. požadavku na komplexní vyřešení všech složek sociální a technické infrastruktury a přírody

ZAJIŠTĚNÍ REKREATIVNÍ KVALITY PROSTŘEDÍ MĚSTA

Zdůvodnění

Kvalita rekreačního prostředí je podmínkou přitažlivosti sídla pro ekonomicky silné skupiny a ovlivňuje významně spokojenost t všech obyvatel , fyzické i sociální zdraví .

Podstata opatření

- Založit cesty a vybudovat návštěvnickou infrastruktury v severní části údolí Výmoly a v lese Vinice a vybudovat (prodloužit) stezku údolím Výmoly až k stávající údolní cestě v katastru Tlustovous.
- V rámci předpokládané výstavby poldru nad soustavou rybníků na Škvoreckém potoce prodloužit pěšinu od hráze Lhotského rybníka až na hráz předpokládaného suchého poldru a přes lužní les v jeho retenčním prostoru napojit tuto stezku na budoucí komunikační systém přílehlého rozvojového území.
- V regulačních plánech nových rozvojových ploch vytvořit na styku se stávajícími přírodními plochami dostatečně široká ochranná pásma a spojit je funkčními interaktivními koridory zeleně s plochami zeleně pro okamžitou a krátkodobou rekreaci uvnitř nových rozvojových ploch
- V územním plánu města vymežit nezastavitelná území s ohledem na ochranu stávajících přírodních ploch a pro uchování dostatečné plochy volné krajiny, aby nedošlo k nežádoucí proměně krajinného rázu s následným poklesem atraktivity a obytné hodnoty území
- Sanovat skládku TKO pod hrází někdejšího Hodovského rybníka.
- Zlikvidovat divokou skládku mezi silnicí do Přišimas a tokem Přišimaského potoka za jihovýchodním okrajem zástavby města.

POKRYTÍ KAPACITNÍ POTŘEBY PŘEDŠKOLNÍHO VZDĚLÁVÁNÍ V SOUVISLOSTI S DEMOGRAFICKÝM VÝVOJEM A NOVOU VÝSTAVBOU

Zdůvodnění

Výhledově budou potřeby míst v MŠ narůstat. Maximální potřeba by se v následujících letech 10 letech mohla pohybovat kolem 300 míst. Současné kapacity je tedy třeba téměř zdvojnásobit

Podstata opatření

- zpracovat lokalizační studii nových kapacit MŠ z hlediska územního rozložení budoucí poptávky a akčního radia dostupnosti a efektivity výhledového využití
- zajistit začlenění výstavby MŠ do koncepcí nových obytných celků
- zajistit výstavbu objektů MŠ tak, aby byly variabilně využitelné i pro jiné funkce po opadnutí demografické vlny
- hledat soukromé investiční zdroje pro výstavbu i provoz MŠ (soukromé MŠ)

PODPOŘIT ROZVOJ KVALITNÍHO BYDLENÍ MĚSTSKÉHO TYPU

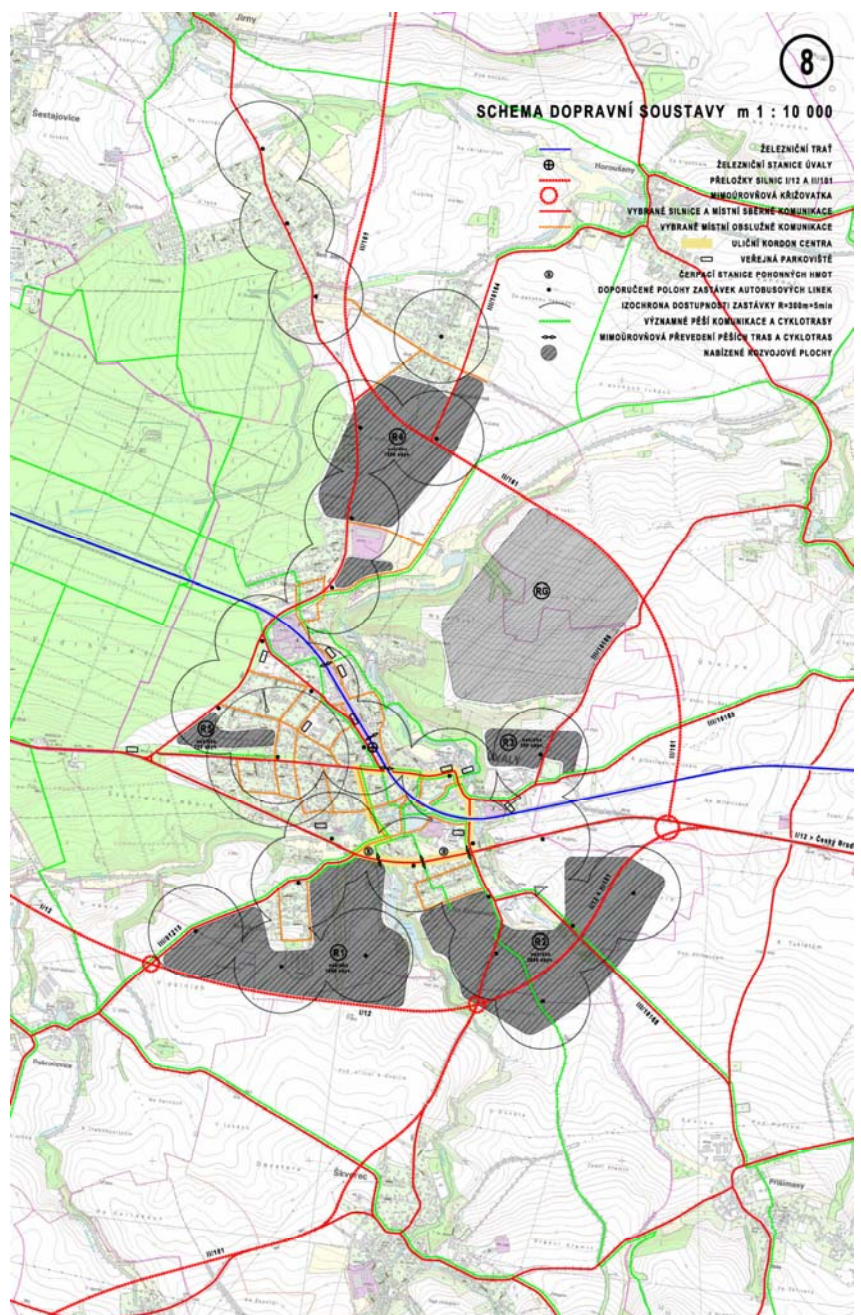
Zdůvodnění

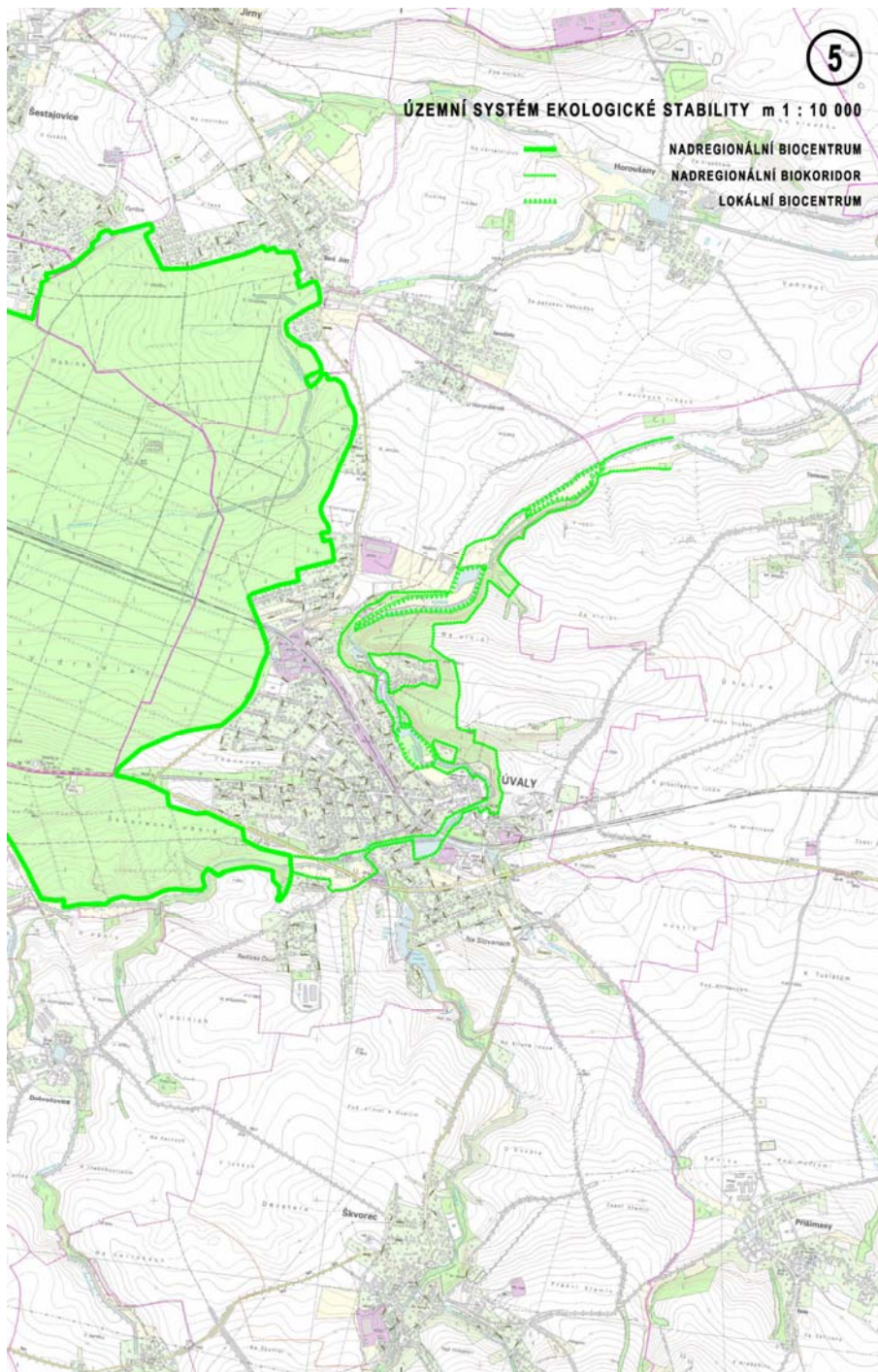
Výstavba nových bytů je nutnou podmínkou pro omezení procesů stárnutí obyvatel a úbytky jejich početních stavů. Podpora rozvoje obytné funkce je i nutným předpokladem pro udržení pozice města Úvaly v osídlení a reálnost snah o rozšíření jeho pravomocí v oblasti výkonu státní, tedy aby se město stalo obcí ORP.

Tento vývoj ale musí být regulovaný tak, aby posílil městský charakter, podpořil specifčnost jednotlivých částí, a umožnil postupnou integraci nově příchozích do sociálního organismu města.

Podstata opatření

- podpořit výstavbu nových bytů v rámci stávajícího bytového fondu a stávajících obytných ploch formou nástaveb, vestaveb i přestaveb
- zajistit rezervu ze zůstatkového pozemkového vlastnictví města pro výhledovou výstavbu sociálně dostupného bydlení s podporou státu (viz program podporované bydlení, který neruší ale naopak rozšiřuje možnosti výstavby bytů specifického určení)
- podpořit prioritně výstavbu na volných plochách přiléhajících k zastavěnému území města





Další prioritní opatření, která jsou ve strategickém plánu rozpracována se týkají:

- + Zlepšení technického vybavení bytů a domů.
- + Pokrytí kapacitní potřeby předškolního vzdělávání v souvislosti s demografickým vývojem a novou výstavbou.
- + Racionálního řešení potřeby rozšíření nabídky základního školství v souvislosti s novou výstavbou.
- + Zvýšení nabídky vzdělávání, zřízení gymnasia Úvaly a Centra pro celoživotní vzdělávání.
- + Vytvoření systému dostupných a efektivních sociálních služeb.
- + Podpory zkvalitňování stávajících zařízení a výstavby nových sportovních zařízení.
- + Rozvoje nabídky pracovních příležitostí.
- + Stabilizace územního průmětu na pojení na nadřazenou silniční síť, stabilizace dopravní koncepce dopravního řešení ve stávajících a sledovaných rozvojových oblastech města.
- + Trvalého zlepšování dopravních provozů a dopravní sítě ve městě a v jeho okolí, vtváření předpokladů pro další rozvoj.
- + Vybavení železniční stanice.
- + Rozvoje systému cyklotras a cyklostezek.
- + Zabezpečení dostatečného množství pitné vody.
- + Likvidace odpadních vod splaškového charakteru.
- + Likvidace odpadních vod srážkového charakteru.
- + Opatření k zabezpečení zdroje a rozvodu energie.

Strategický rozvojový plán města Úvaly bude:

- Projednán ve všech poradních sborech města.
- Veřejně projednán na setkání s občany v pondělí dne 20. srpna 2007 od 18.00 hodin v domě s pečovatelskou službou.
- Předložen zastupitelstvu města na jednání dne 20. září 2007.



KATEDRA URBANISTIKY (In. Arch. Jehlík, vedoucí katedry) (rezervace)

OBČANSKÉ SDRUŽENÍ „OTEVŘENÉ ÚVALY“

Ano, je to tak – komise pro strategický rozvoj města se sešla společně s komisí pro dotace a s poradním sborem. Byla svolána za účelem setkání se zpracovatelem strategického rozvojového plánu města (dále jen „SRP“). Podle dohody hodnotitelské komise, která vybírala zpracovatele SRP, tato schůzka měla sloužit k tomu, aby byl dohodnut obsah SRPu a poté bude nebo nebude uzavřena smlouva o dílo na jeho zpracování na základě doporučení komise pro strategický rozvoj města..

Brzy jsme ovšem zjistili, že smlouvu o dílo již rada města schválila a smlouva byla podepsána. Zároveň jsme měli k dispozici i nabídku zpracovatele SRPu Ing. arch. Ivana Vavříka, kde konečný termín odevzdání práce je stanoven na 15. června 2007. Ale komise, o které píšete, se konala dne 31. května 2007!!!

Nyní něco o průběhu komise: pokud je mi známo, tak SRP vždy vychází ze schváleného územního plánu – v případě, že město nebo jiný subjekt má v plánu do budoucna záměr, který je v rozporu s platným územním plánem, tak může být navržena změna části tohoto územního plánu. Ale to je samostatný proces a SRP v žádném případě nemůže toto suplovat. Pan architekt toto ovšem nebral v úvahu a jak sám řekl – on a jeho kolegové jsou převážně urbanisté – a stále poukazoval na potřebu nových rozvojových ploch, na posílení zeleného pásu, na nefunkční centrum města. Nové centrum by podle něj mělo zahrnovat nejen stávající náměstí, ale mělo by být rozšířeno v podstatě od železničního přejezdu až k tzv. „devíti kanálům“. Ano. Asi každý z nás vidí, že náměstí není tím správným náměstím, ale Jak by dopadly stávající objekty? Kdo by vše uhradil? A hlavně kdy by tato vize byla uskutečněna? To byl zhruba projev jednoho ze zástupců zpracovatele.

Dále se ujala slova Dr. Součková, která se zabývá demografií a rovněž propagovala nutnost nové výstavby. Samozřejmě, že chceme, aby do Úvaly přišli další, hlavně mladí lidé, ale vše musí být zabezpečeno i z hlediska stávajících obyvatel vybaveností města. A její názor na skutečnost, aby se Úvaly staly obcí s rozšířenou působností? Znamenalo by to především nárůst počtu obyvatel na cca 10 000. Tuto funkci pro nás zajišťuje Městský úřad Brandýs nad Labem-Stará Boleslav, ale je pro nás špatně dostupný. Ano, v tom má pravdu, ale připomeňme si, že veškerá agenda je vyřizována na pracovištích v Praze. Výjimku tvoří pouze oddělení dopravně správních agend – řidičské průkazy, převody aut apod.

(pokračování na další straně)

Dále proběhlo seznámení s dopravní problematikou – Ing. Žižkovský, infrastrukturou – Ing. Knotek a problematikou životního prostředí (biokoridor procházející centrem města, který je ve střetu s navrhovaným velkorysým centrem) – zpracovatelem je Ing. Dejmal, jehož práci tlumočil Ing. arch. Vavřík..

Pro shrnutí nám byly zopakovány vize, které zpracovatel preferuje a které Vám dávám ke zvážení:

1. Úvaly – domov pro všechny skupiny obyvatel
2. Úvaly – obslužné srdce mikroregionu (neboli „přístav Prahy“)
3. Úvaly – dobrý hospodář, který je zodpovědný ke svým občanům (nové plochy pro další služby)

Po tomto shrnutí byla otevřena diskuze. Nebudu se zmiňovat o všech diskutujících, ale vyzdvihnou zde pouze některé názory, dotazy a připomínky.

Na náš dotaz, na jaké období bude SRP zpracován, nám odpověděli, že se jedná přece o plán, který není možné časově vymezit. S tím se dá souhlasit pouze částečně. Existují „vize“, které jsou skutečně do daleké budoucnosti, ale o tom přece nemá SRP být. Ten má pomoci nejen stávajícímu vedení města, ale i následujícímu. Jak jsem již psala v našem časopisu, plán vždy vychází z plánovaných projektů pro město, ale je v něm navrženo i financování a harmonogram realizace jednotlivých akcí. Takže tento plán, pokud bude takto zpracován, nebude mít vazbu ani na čas, ani na finanční možnosti města. A co se týká dotační politiky? To zde má být uvedeno pouze orientačně. Ale vždyť víme, že SRP má velkou návaznost na dotační možnosti EU a další z potřeb, pro kterou má být zpracován, je i možnost získání těchto dotací. Nyní je v běhu dotační politika EU na období 2007 – 2013 a na toto období by měl být tzv. „krátkodobý“ SPR zpracován.

Po několika podobných otázkách a odpovědích vznesl dotaz Ing. Černý: „Můžete nám tedy říci, co vlastně bude výstupem Vaší práce?“ Ano, to bychom také rádi věděli! Hlavně, když si uvědomíte, že práci mají mít zpracovanou během 15 dnů!

Podle nás důležitým zdrojem informací jsou výsledky dotazníku, na který odpovědělo cca 20% obyvatel města. Tento dotazník, včetně shrnutí výsledků jsme dali městu k dispozici právě pro tuto potřebu. Ale zpracovatelé se o něm dozvěděli až od nás na této komisi! Rovněž je potřebou při zpracování SRPu jednat s místními školskými zařízeními, spolky, kluby a také místními podnikateli a podniky působícími na území města. Ovšem nikdo z nich nebyl osloven. Naší reakcí byl dotaz z čeho tedy vychází vlastní návrh, když nebyl využit dotazník, nebyli kontaktováni občané Úval, vedoucí odborů MěÚ atd.? Dostalo se nám zcela strohé odpovědi, že zpracovatelé vycházejí ze svých vlastních dlouholetých zkušeností. Co Vy na to?

Z jednání této komise nám jednoznačně vyplynulo následující: I když vedení města tvrdí, že nechce mít plán pro plán a „ušít ho horkou jehlou víceméně od stolu“, tak přesně toto se děje a ještě město za toto uhradí cca 260 tis. Kč!! (upozorňuji, že zhruba za 3 týdny práce). Znovu se tedy ptám, podobně jako jsem se ptala v našem časopise: „K čemu byla tato komise zřízena, když se nás ptají na názor po veškerých proběhlých jednáních? Proč pan starosta tvrdí, že komise proběhla v pořádku a nikdo k prezentovanému dílu nic nenamítal? Má tedy cenu mít tuto komisi a být jejím členem, když naše připomínky nikdo nebere v úvahu?“

Ing. Renata Perglerová

**Ing. Arch. Miroslav MASÁK
(REZERVACE)**



Sen se stal skutečností a podařilo se zrekonstruovat dětské hřiště v Rašínově ulici.

Děkujeme všem, kteří se na rekonstrukci podíleli finančně nebo i vlastní prací ! Vybralo se neuvěřitelných 454 tisíc Kč a dalších 50 tis. Kč (a technické zabezpečení akce) poskytlo město Úvaly.

Seznam sponzorů uveřejníme v příštím čísle Života Úval a bude umístěn také na tabuli při vchodu do hřiště.

Hřiště bude otevřeno již od srpna !

Na oficiální zahájení jeho provozu, včetně malé dětské veselice s pohoštěním a muzikou zveme maminky, tatínky a děti v sobotu dne 1.zář 2007 ve 13.00 hodin !

MUDr. Jan Šťastný, starosta města

Origo bike team

ve spolupráci s radnicí města Úvaly

Vás srdečně zve na **závod horských kol „Velká cena města Úval“**
konaný pod záštitou starosty Úval MUDr. Jana Šťastného.

Závod v **Cross country** a **Dirt jumpu** se uskuteční v sobotu **1.9.2007** od **10:00hod v Úvalech**
v prostoru **Na Vinici** se startem na škvárovém hřišti u kostela.

Délka hlavního závodu bude cca 25 km (5 okruhů á 5 km), nejlepší budou odměněni
hodnotnými cenami, součástí bude i dětský závod.

Dirt jump: závod formou contestu, soutěž o best trick, price money a věcné ceny v hodnotě
10,000 Kč.

Zveme každého, kdo má chuť si změřit síly s ostatními či sledovat napínavý závod.

Bližší informace naleznete na plakátech v průběhu srpna

(bude doplněno)

(další témata, inzeráty atd. – bude doplněno)

Život Úval

Vydává Město Úvaly (Městský úřad Úvaly).

www.mestouvaly.cz, e-mail: sekretariat@mestouvaly.cz.

Redakční uzávěrka je 15. dne předchozího měsíce.

Příspěvky zaslané po tomto datu nemusejí být v nejbližším čísle otištěny. Rukopisy se nevracejí.

Povoleno oddělením kultury Okresního úřadu Praha východ dne 21. 5. 1991 pod registračním číslem 0320900691.

Adresa redakce: Městský úřad Úvaly - podatelna, Pražská 276, 250 82 Úvaly

<http://www.mestouvaly.cz/zivotuval>

